

**BAROKOWE NAGROBKI PRZEWIEZIONE Z TERENU ZAMKU BOLKÓW
PRZEZNACZONE DO EKSPOZYCJI NA TERENIE NEKROPOLII
PRZY KOŚCIELE ŚWIĘTEGO KRZYŻA W JELENIEJ GÓRZE**



ARS FORTIS
ul. Krowoderska 65A/11;31-158 Kraków
tel. 0-602-12-66-11
NIP 679-116-02-45;REGON 120238190

Migodniowa
pod wyłudem konserwacji
15.11.09
Kierownik Delegatury
w Jeleniej Górze

listopad 2009

mgr Wojciech Kapalczyński

**WOJEWODZKI URZĄD
OCHRONY ZABYTKÓW**
we Wrocławiu
DELEGATURA w JELENIEJ GÓRZE
18-500 Jelenia Góra, ul. 1-go Maja 23
tel./fax (075) 75-26-865

Nagrobki z Zamku Bolków przeniesione na teren dawnego cmentarza przy kościele św. Krzyża w Jeleniej Górze oraz koncepcja ich scalenia i eksponowania na terenie nekropolii.

Teren dawnego cmentarza przy poewangelickim Kościele Łaski, obecnie parafialnym p.w. Podniesienia Krzyża Świętego przy ul. 1 Maja w Jeleniej Górze, z zachowany unikalnym zespołem dziewiętnaście bogato zdobionych barokowych kaplic cmentarnych, jest jednym z najcenniejszych zabytków na terenie miasta. Po likwidacji cmentarza i adaptacji terenu na nienajlepiej użytkowany i trochę zapomniany i zaniedbany obszar zieleni miejskiej, istnieje pilna potrzeba nowego zagospodarowanie terenu, który pozwoliłby wydobyć i eksponować wszystkie jego niepospolite walory.

Funkcją taką można osiągnąć poprzez wykonanie kapitalnego remontu i rewaloryzacji zespołu kaplic grobowych oraz urozmaicenie nekropolii o nowe dzieła zabytkowej sztuki sepulkralnej, pochodzące z terenu Jeleniej Góry, które można umieścić w miejsce zdewastowanych lub wykradzonych oryginalnych płyt nagrobny. Stanowić to będzie istotne wzbogacenie zespołu oraz krok w kierunku przywrócenie pamięci o dawnym, sepulkralnym charakterze tego terenu.

W latach 1994-1995 dokonano demontażu epitafium rodziny Pohl, ostatniego nagrobka z danego cmentarza przy kościele Świętego Ducha, znajdującego się jeszcze na ścianie budynku przy ul. Wolności. Przyczyną tego kroku były powtarzające się akty wandalizmu, a zwłaszcza częste kradzieże kamiennych, rzeźbionych detali i rzeźb. Podjęto wówczas decyzje o przeniesieniu nagrobka na nowe miejsce. Po wykonaniu prac konserwatorskich przez krakowską firmę konserwatorską AC Konserwacja Zabytków, nagrobek umieszczony został na dawnym cmentarzu poewangelickim przy kościele św. Krzyża, we wnętrzu kaplicy nr 4 - Winklerów powstałej ok. 1740 r.

Można uznać, że fakt ten stał się początkiem tworzenia ekspozycji o charakterze lapidaryjnym, gromadzącym dzieła sztuki o proveniencji sepulkralnej.

Wcześniej w latach 70-tych XX we. pozostałości dawnego cmentarza przy kościele św. Ducha zostały zdemontowane i przekazane do ówczesnego Muzeum Okręgowego w Jeleniej Górze.

Kościół św. Ducha w Jeleniej Górze, położony na przedmieściu za dawna Brama Długa, powstał w 1449 roku, jako kościół cmentarny. Po zniszczeniach dokonanych w roku 1634 w trakcie wojny trzydziestoletniej został co prawda odbudowany, ale nie konserwowany szybko popadł w ruinę. Z powodu złego stanu technicznego w roku 1871 został zamknięty a w 1907 r. podjęto decyzje o jego ostatecznej rozbiórce. Cmentarz zamieniony został na park miejski i zachowano tylko część nagrobków umieszczonych we wnękach muru północnego. Ogółem zachowanych zostało osiem płyt nagrobnych.

Te właśnie płyty, w 2 poł. lat 70-tych ub. stulecia zostały zdemontowane w związku z rozbiórką muru cmentarnego, związanego poszerzaniem ulicy Juliusza Korczaka w kierunku ulicy Wolności. Rozbiórki dokonało specjalistyczne przedsiębiorstwo PP Pracownie Konserwacji Zabytków.

Elementy dawnych nagrobków, już w postaci luźnych rzeźbionych detali, przekazane zostały jako depozyt do ówczesnego Muzeum Okręgowego (ob. Muzeum Karkonoskie), gdzie złożone zostały w ogrodzie muzealnym. Znajdowały się tam również już inne rzeźbiarskie elementy, pochodzące z budynków z terenu miasta, w większości z najokazalszych kamienic przyrynkowych, rozbieranych nieco wcześniej bo w latach 60-tych.

Cały ten zespół bogato rzeźbionych, barokowych, piaskowcowych rzeźb przedstawiał sam w sobie dużą wartość artystyczną i właściwie eksponowany i opracowany mógł stanowić bardzo interesujący zespół zabytkowy, ściśle związany z historią miasta i jego cennymi zabytkami. Niestety władze Muzeum Okręgowego nie były w stanie docenić jego walorów, ponieważ wszystkie te detale niebawem w latach 80-tych ubiegłego stulecia przewiezione zostały na teren średniowiecznego zamku w Bolkowie, gdzie prowizorycznie, aczkolwiek na długie lata, złożone je pod murami zamkowymi, bez żadnej informacji o ich pochodzeniu.

Muzeum na zamku w Bolkowie było i jest co prawda filią jeleniogórskiego Muzeum Okręgowego, lecz jego specyficzny charakter średniowiecznego zamku, utrzymanego w formie trwałej ruiny, spowodował, że bogato zdobione barokowe rzeźby, w większości pochodzące z nagrobków, znalazły się tam w wyjątkowo obcym dla nich otoczeniu.

Do Muzeum Okręgowego, a następnie na Zamek Bolków, przekazane zostały następujące dzieła pochodzące z cmentarza przy kościele św. Ducha:

1. Nagrobek Rodziny Titz, barokowy z 2 poł. XVII w. z pełnoplastycznymi rzeźbami Chrystusa i św. Jana Chrzciciela, po demontażu składa się obecnie z następujących elementów:
 - rzeźba Chrystusa;
 - rzeźba św. Jana Ewangelisty;
 - rzeźba anioła dmącego w trąbę z tympanonu ponad płytą inskrypcyjną;
 - grupa Trójcy Świętej umieszczonej w zwieńczeniu nagrobka na osi głównej;
 - dwie figury aniołów z cokołu nagrobka;
 - dwie figury aniołów z tarczami herbowymi ze zwieńczenia nagrobka;
 - dwie rzeźbione płyty z liśćmi kantu z dolnych partii nagrobka;
 - dwie podłużne pionowe płyty z zewnętrznych partii nagrobka z płaskorzeźbionymi medalionami;
 - dwa rzeźbione kamienne bloki bogato dekorowane motywami roślinnymi oraz główkami aniołków, flankujące tablicę inskrypcyjną
2. Nagrobek rodziny Willig i Schmidt powstały w 1696 r., pierwotnie trójboczny, bogato rzeźbiony po demontażu składa się następujących luźnych elementów:
 - rzeźba Proroka Eliasza, pierwotnie w niszy na lewo od tablicy inskrypcyjnej;
 - rzeźba nieokreślonej postaci, męska, z niszy na prawo od tablicy inskrypcyjnej;
 - rzeźba z krucyfiksem na Tel liścia akantu ze zwieńczenia nagrobka;
 - rzeźba aniołka z czaszką i tarczą inskrypcyjną z prawej strony zwieńczenia nagrobka;
 - rzeźba aniołka z klepsydrą i tarczą inskrypcyjną z lewej strony zwieńczenia nagrobka;
 - środkowa tablica inskrypcyjna;
 - tablica inskrypcyjna z cokołu nagrobka;
 - dwie płyty piaskowcowe z muszlowymi niszami tworzącymi tło dla rzeźb;
 - dwa trzony pilastrów flankujące płytę inskrypcyjną rzeźbiony uszak flankujący nagrobek;
 - filar z części cokołowej nagrobka z rzeźbionym pękiem kwiatów;
 - dwa bloki kamienne z bocznych partii cokołu z gałązkami róży.

3. Z XVIII w. nagrobka Klary Heindrich ur. Gruner zachowały się następujące elementy:
 - filar, jeden z trzech wyznaczających pierwotnie wertykalne osie nagrobka, zdobiony wicią roślinną;
 - dwa rzeźbione elementy z cokołu nagrobka z wolutowymi wspornikami zdobionymi liśćmi akantu.
4. Epitafium Christiana Tralles, Anny Katarzyny ur. Zieger i Mateusza Kromberga z 1679 r. po demontażu składa się z następujących elementów:
 - centralna płyta epitafijna, owalna z główkami aniołków i czakami w narożach;
 - zwieńczenie epitafium w kształcie dwóch aniołków podtrzymujących kartusz herbowy z inicjałami CTW;
 - dwa filary z uszakami flankujące tablicę epitafijną dekorowane rzeźbionymi liśćmi akantu, muszlami, główkami aniołków i wolutami.
5. Dwie płyty epitafijne nieznanymi osobami o nieczytelnych napisach, barokowe z 1 poł. XVIII w., składające się z tablicy inskrypcyjnej otoczonej rzeźbioną bordiurą z liści akantu, kartuszami i symbolami vanitas.
6. Płyta epitafijna z 1766 r. rodziny Kalisch, pochodząca ze zlikwidowanego cmentarza przy kościele św. Krzyża, dekorowana w zwieńczeniu ponad tablicą inskrypcyjną koroną flankowaną przez dwa putta z krzyżem i barankiem.

W ramach przygotowania do programu rewaloryzacji zespołu kaplic grobowych i wzbogacenia ich o elementy sztuki sepulkralnej pochodzące z terenu Jeleniej Góry, we wrześniu 2009 przewieziono w/w elementy z terenu Zamku Bolków i do czasu rozpoczęcia prac konserwatorskich, tymczasowo złożono wewnątrz kaplic cmentarnych, w magazynie Teatru oraz w depozycie na Dworze Czarne.

Jak już wspomniano do grona nagrobków z dawnego cmentarza przy kościele św. Ducha, należał też nagrobek rodziny Pohl, przeniesiony po konserwacji w 1995 r. do wnętrza kaplicy Winklerów.

Poszczególne detale rzeźbiarskie posiadają założone karty ewidencyjne zabytków ruchomych wraz ze zdjęciami, opracowane wg wzoru ustalonego przez Krajowy Ośrodek Badań i Dokumentacji Zabytków. Karty te są w posiadaniu Delegatury WUOZ w Jeleniej Górze. Tam także znajdują się materiały

ikonograficzne, pozwalające zidentyfikować poszczególne elementy, pozwalające scalić detale przynależne do określonych nagrobków.

Zdjęcia całych nagrobków oraz ich elementów składowych powstałych w wyniku demontażu, zawarte są w niniejszej pracy.

Wojewódzki Urząd Ochrony Zabytków we Wrocławiu- Delegatura w Jeleniej Górze, określając wytyczne konserwatorskie dla planowanych prac związanych z translokacją nagrobków na nowe miejsce, w piśmie z dnia 15.07.2009 r. (l.dz. ZR-KŚ-415-14/09), sformułował następujące zalecenia konserwatorskie:

- *pochodzące z terenu dawnego cmentarza przy nieistniejącym kościele św. Ducha rozbudowane nagrobki rodziny Willing i Schmidt oraz nagrobek rodziny Titz należy umieścić wewnątrz kaplicy nr 4 (kaplica Winklerów) na ściankach bocznych. Ponieważ wewnątrz kaplicy znajduje się już przeniesiony z tego samego terenu nagrobek rodziny Pohl, wewnątrz kaplicy stanie się miejscem lapidaryjnego eksponowania trzech cennych, barokowych nagrobków pochodzących z dawnego cmentarza przy kościele św. Ducha. Alternatywnym rozwiązaniem byłoby umieszczenie nagrobka rodziny Titz w kaplicy nr 6, będącą nekropolią rodziny Titzze, ale z uwagi na duże przechylenie kaplicy, która być może będzie wymagała skomplikowanych wzmocnień konstrukcyjnych, oraz brak miejsca wewnątrz, rozwiązanie przy obecnym etapie stanu zachowania obiektów nie wydaje się być korzystne.*
- *mniejsze rozmiarami epitafia należy umieścić w wolnych niszach na murze cmentarnym pomiędzy kaplicami nr 4 (Winklerow) a kaplicą nr 5 (Martenów) w sposób najbardziej dopasowany do kształtu i wymiarów elementów i powierzchni wnęk niszowych, oraz w przypadku wyczerpania miejsca w dalszym ciągu w muru od kaplicy nr 6 (Titze).*

Wynika z nich, że miejscem docelowym dla w/w nagrobków na terenie cmentarza powinno być wewnątrz kaplicy Winklerów (nr 4 wg przyjętego oznakowania) oraz mur cmentarny pomiędzy kaplicami Winklerów a Martensów (odpowiednio nr 4 i 5), z możliwością kontynuowania osadzania na murze poza kaplicą Titz (nr6).

Po gruntownej analizie przesłanek historycznych oraz stanu technicznego kaplicy Tirze (nr 6), w uzgodnieniu z Wojewódzkim Urzędem Ochrony Zabytków we

Wrocławiu - Delegatura w Jeleniej Górze postanowiono że nagrobek rodziny Titze powinien zostać jednak przeniesiony do wnętrza kaplicy Tirze, kierując się możliwością istnienia więzów pokrewieństwa pomiędzy w/w rodzinami.

Elementy rzeźbiarskie należy pogrupować korzystając z istniejącej dokumentacji ikonograficznej, oraz ponownie scalić osadzając dzieła na nowym miejscu. Wczesniej należy odpowiednio przygotować podłoże, odsolić mur oraz wykonać odpowiednią izolację.

Proponuje się także przenieść na teren dawnego cmentarza przy kościele św. Krzyża i osadzić na murze obok nagrobków z terenu Jeleniej Góry także cztery rzeźbione, piaskowcowe płyty epitafijne pochodzące z nieistniejącego kościoła Biedrzychowicach (gm. Bogatynia). Kościół ten wraz z całą wioską rozebrany został w związku z działalnością inwestycyjną Kopalni Węgla Brunatnego w Turossowie, a jego co cenniejsze detale zdeponowane czasowo zostały na terenie Dworu Czarne w Jeleniej Górze. Proponuje się umieścić te nagrobki jako osobną grupę na murze poza kaplicą nr 6 (Titze)

Realizowany obecnie program porządkowania i rewaloryzacji nekropoli, jest dobrym momentem na włącznie tych dzieł do programu powstającego lapidarium rzeźby sepulkralnej.

Proponowaną lokalizację wielocłonowych nagrobków oraz płyt epitafijnych naniesiono na załączonym planie, stanowiącym załącznik do niniejszej pracy.

KONSERWATOR DZIEŁ SZTUKI
mgr *Maria Lelek-Pietrzak*
ul. Felicjanek 19/9, 31-103 Kraków
tel. 0-602 12 66 11

NR 1

**Nagrobek rodziny Titz – wytypowany do montażu
na ścianie wewnątrz kaplicy Titze (nr 6)**



Zdjęcia nagrobka na murze cmentarnym przy dawnym kościele św. Ducha



Fragmenty nagrobka po demontażu

Dalsze fragmenty nagrobka rodziny Titz po demontażu



a



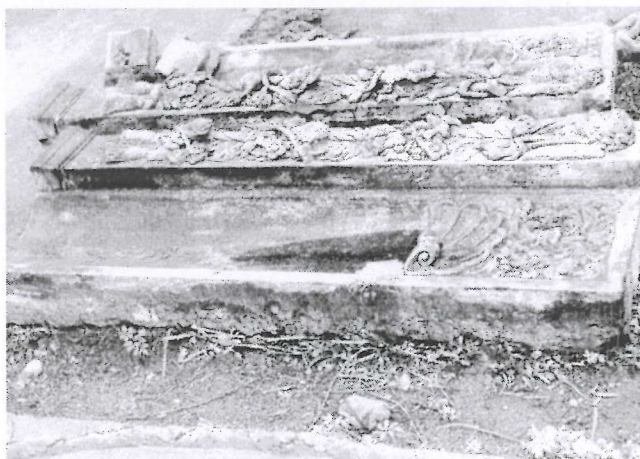
b



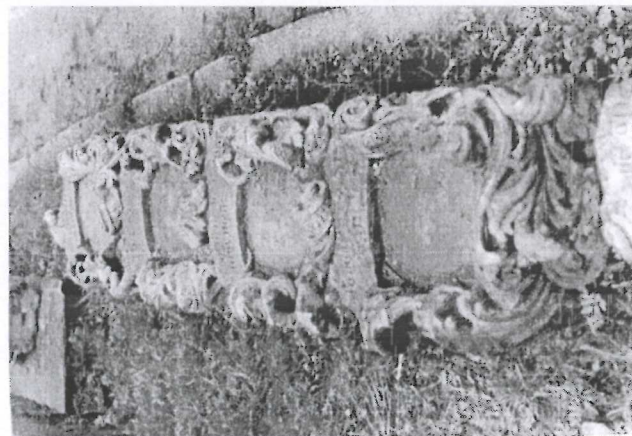
c



d



e



f

NR 1

Fragmenty nagrobka rodziny Titz po demontażu c.d.



g



h



i

Nagrobek rodziny Willig i Schmidt – wytypowany do montażu na ścianie wewnątrz kaplicy Winklerow (nr 4)



Zdjęcia nagrobka na murze cmentarnym przy dawnym kościele św. Ducha

Fragmenty nagrobka rodziny Willig i Schmidt po demontażu



a



b



c



d

NR 2

Dalsze fragmenty nagrobka rodziny Willig i Schmidt po demontażu



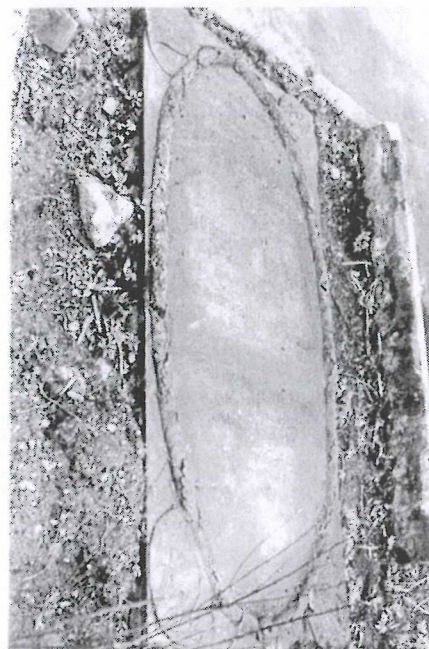
e



f



g



h

Dalsze fragmenty nagrobka rodziny Willig i Schmidt po demontażu c.d.



i



j



k



l



m

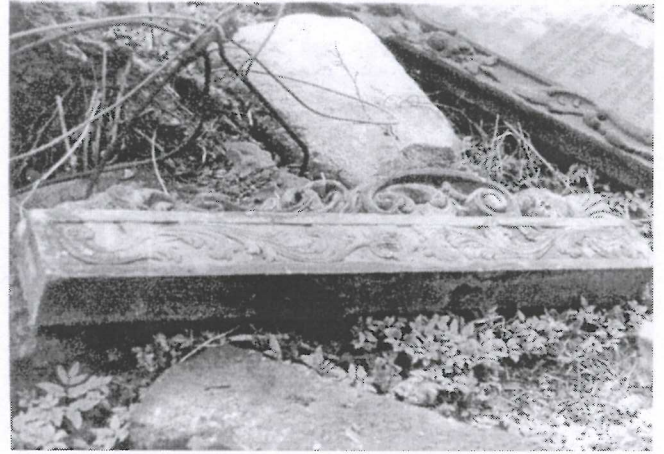
**Epitafium Christina Tralles, Anny Katarzyny ur. Zieger i Mateusza Kromberg –
wytypowane do montażu na murze pomiędzy kaplicami Winklerów i Martenów.**



Zdjęcia epitafium na murze cmentarnym przy dawnym kościele św. Ducha

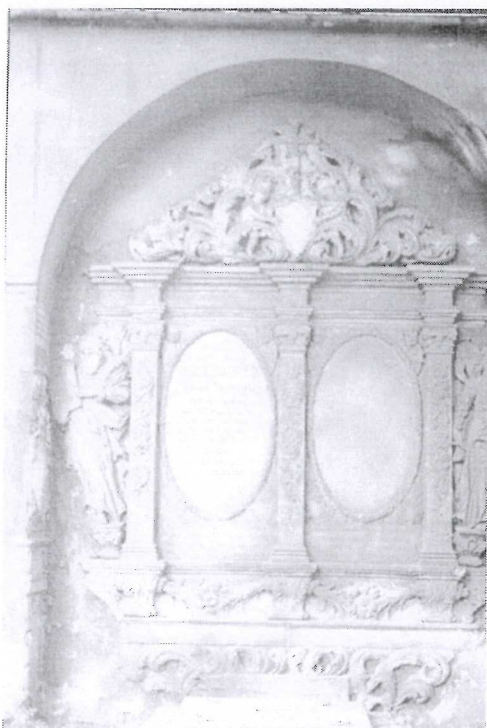
NR 3

Fragmenty epitafium po demontażu

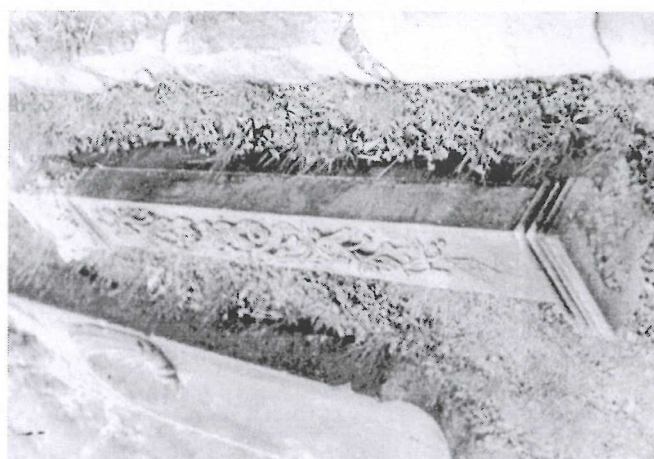


NR 4

**Fragmenty nagrobka Klary Heinrich ur. Grüner –
wytypowane do montażu na murze pomiędzy kaplicami Winklerów i Martenów**



Zdjęcia nagrobka na murze cmentarnym przy dawnym kościele św. Ducha



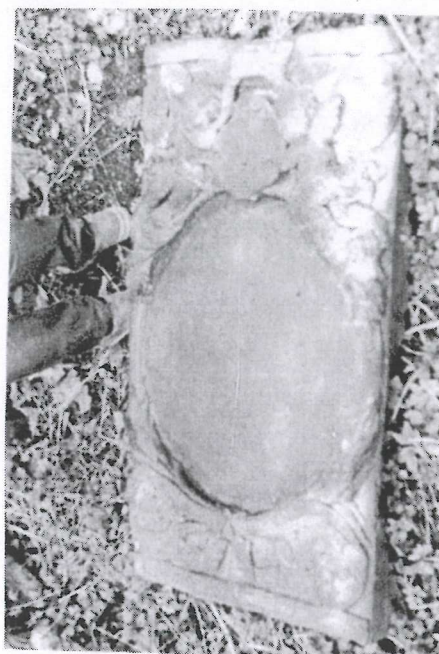
Fragmenty nagrobka po demontażu

Epitafia NN z kościoła św. Ducha –
wytypowane do montażu na murze pomiędzy kaplicami Winklerów i Martenów

NR 5



Epitafium 1 NN z cmentarza przy kościele św. Ducha



NR 6

Epitafium 2 NN z cmentarza przy kościele św. Ducha

NR 7

**Epitafium NN z dawnego cmentarza przy kościele św. Krzyża –
wytypowane do montażu na murze pomiędzy kaplicami Winklerów i Martenów**



NR 8, 9, 10, 11

Epitafia NN z depozytu na dworze Czarne, pochodzące z nieistniejącego kościoła w Biedrzychowicach (gm. Bogatynia) – wytypowane do montażu na murze poza kaplicą Titze (nr6)

