

**UCHWAŁA NR 574.LXI.2014  
RADY MIEJSKIEJ JELENIEJ GÓRY**

z dnia 10 listopada 2014 r.

**sprawie Strategii rozwoju Miasta Jeleniej Góry na lata 2014-2025**

Na podstawie art. 18 ust. 2 pkt 6a ustawy z dnia 8 marca 1990 r. o samorządzie gminnym (Dz. U. z 2013 r. poz. 594) z późniejszymi zmianami, uchwała się co następuje;

§ 1. Uchwala się Strategię rozwoju Miasta Jeleniej Góry na lata 2014-2025.

§ 2. Traci moc uchwała Nr 302/XXIV/2004 Rady Miejskiej Jeleniej Góry z dnia 28 września 2004 roku w sprawie uchwalenia „Strategii Rozwoju Jeleniej Góry na lata 2004-2015”.

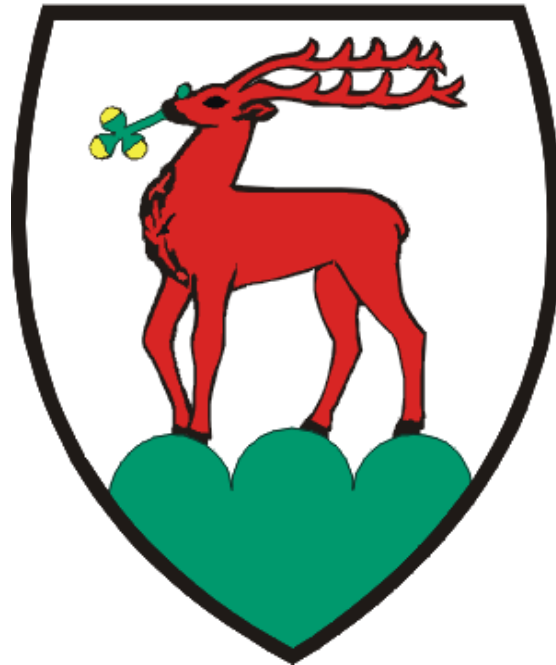
§ 3. Wykonanie uchwały powierza się Prezydentowi Miasta.

§ 4. Uchwała wchodzi w życie z dniem podjęcia.

Przewodniczący Rady  
Miejskiej

**Leszek Wrotniewski**

# Jelenia Góra



## Strategia rozwoju Miasta Jeleniej Góry na lata 2014 - 2025

Jelenia Góra 2014



## WPROWADZENIE

Prace nad Strategią były prowadzone przez **Zespół Roboczy ds. Strategii**. Do Zespołu zaproszono ponad 100 osób, reprezentujących partnerów społeczno- gospodarczych Miasta. Praca była realizowana w ramach 3 podzespołów tematycznych:

<b>Podzespół ds. społecznych</b> Zaspokojenie potrzeb mieszkańców, potencjał ludzki
<b>Podzespół ds. zasobów i potencjałów miasta</b> Infrastruktura techniczna, społeczna, gospodarka przestrzenna i ekologia
<b>Podzespół ds. gospodarczych i promocji miasta</b> Gospodarka i promocja miasta

Dokument *Strategii rozwoju Miasta Jeleniej Góry na lata 2014-2025* został opracowany na podstawie wyników prac Zespołu Roboczego ds. Strategii, Diagnozy Społeczno-Gospodarczej Miasta Jelenia Góra, Raportu z badań ankietowych oraz prac Zespołu Koordynującego w składzie:

1. Renata Kwiatek                      Naczelnik Wydziału Rozwoju Miasta - Przewodnicząca Zespołu
2. Robert Futerhendler                Przewodniczący Zarządu Jednostki Pomocniczej Miasta Jeleniej Góry „Uzdrowisko Cieplice” - Z-ca Przewodniczącej Zespołu
3. Sławomir Banaszak                    Kierownik Oddziału, Urząd Statystyczny we Wrocławiu, Oddział w Jeleniej Górze
4. Paweł Domagała                      Naczelnik Wydziału Edukacji i Sportu
5. Ryszard Dzięciołowski                Wiceprzewodniczący Rady Gospodarczej przy Prezydencie Miasta Jeleniej Góry; Członek Jeleniogórskiego Forum Samorządowego
6. Bogusław Gałka                        Prezes Towarzystwa Pomocy Im. Św. Brata Alberta - Koło Jeleniogórskie; Wiceprzewodniczący Rady Działalności Pożytku Publicznego Miasta Jelenia Góra
7. Piotr Gryszel                         Prezes Zarządu Koła Przewodników Sudeckich PTTK Oddział "Sudety Zachodnie"
8. Ewa Grześkowiak                      Naczelnik Wydziału Gospodarki Komunalnej i Ochrony Środowiska
9. Zofia Janocha                         Naczelnik Wydziału Gospodarki Mieszkaniowej
10. Irena Kempisty                        Naczelnik Wydziału Kultury i Turystyki



- |                          |   |
|--------------------------|---|
| 11. Zygmunt Korzeniewski | Naczelnik Wydziału Dialogu i Spraw Społecznych                                    |
| 12. Zbigniew Markowski   | Komendant Miejski Policji w Jeleniej Górze  |
| 13. Grażyna Musiał       | Naczelnik Wydziału Urbanistyki, Architektury i Budownictwa                        |
| 14. Barbara Olszewska    | Specjalista Wydziału Rozwoju Miasta   |
| 15. Jacek Praszczyk      | Naczelnik Wydziału Geodezji i Gospodarki Nieruchomościami                         |
| 16. Sylwia Rehlis        | Prezes Stowarzyszenia Ratowania Uśmiechu  |
| 17. Karolina Szkapiak    | Wiceprezes Stowarzyszenia Architektów Polskich „SARP”<br>Oddział w Jeleniej Górze |

**Konsultanci ResPublic sp. z o.o.:**

- |                          |   |
|--------------------------|---|
| 1. Jacek Dębczyński      | Kierownik Zespołu, Ekspert ds. gospodarczych, moderator |
| 2. dr hab. Jacek Sołtys  | Konsultant metodyczny                                   |
| 3. Agnieszka Esz         | Ekspert ds. społecznych, moderator                      |
| 4. Małgorzata Belkiewicz | Koordynator prac ze strony Wykonawcy, moderator         |
| 5. Grzegorz Romańczuk    | Ekspert ds. zasobów i potencjałów, moderator            |
| 6. Robert Loba           | Analityk  |
| 7. Justyna Tur           | Analityk  |



## SPIS TREŚCI

1. WSTĘP.....	5
2. METODYKA OPRACOWANIA STRATEGII.....	7
2.1. Założenia do pracy nad Strategią.....	7
2.1.1. Założenia ogólne.....	7
2.1.2. Założenia metodyczne.....	9
2.2. Schemat prac nad Strategią.....	12
3. PERSPEKTYWA ROZWOJOWA JELENIEJ GÓRY NA TLE REGIONU.....	14
4. ZAŁOŻENIA STRATEGII.....	21
5. WIZJA MIASTA.....	22
6. MISJA MIASTA.....	23
7. CELE I ZADANIA MIASTA JELENIA GÓRA.....	24
7.1. Cele Strategiczne.....	24
7.2. Drzewo celów Strategii rozwoju Miasta.....	26
7.3. Zadania realizacyjne do poszczególnych celów operacyjnych.....	29
8. ANALIZA SPÓJNOŚCI STRATEGII ROZWOJU MIASTA JELENIEJ GÓRY NA LATA 2014-2025 Z INNYMI DOKUMENTAMI STRATEGICZNYMI.....	41
8.1. Wstęp.....	41
8.2. Ocena spójności dokumentów.....	42
8.3. Podsumowanie.....	60



## 1. WSTĘP

Miasto jest organizmem, w którym krzyżują się złożone procesy społeczno-gospodarcze przebiegające w naturalnym środowisku i w określonej przestrzeni. Zaspokajanie potrzeb mieszkańców, rozwijanie infrastruktury technicznej i społecznej oraz rozwój gospodarczy miasta warunkowane są wieloma czynnikami zewnętrznymi i wewnętrznymi. Konieczne jest uwzględnienie wszystkich występujących uwarunkowań w planowaniu rozwoju miasta.

Obecnie obowiązującym dokumentem strategicznym miasta jest *Strategia rozwoju Jeleniej Góry na lata 2004-2015* przyjęta Uchwałą Rady Miejskiej Jeleniej Góry nr 302/XXIV/2004 z dnia 28 września 2004 r. Od czasu uchwalenia tego dokumentu minęło już 10 lat. W tym okresie zaszły zmiany w sytuacji społeczno-ekonomicznej miasta jak i funkcjonowaniu całego jego otoczenia. Zmiany te wynikają m.in. z szeregu inwestycji, które zostały zrealizowane zarówno w mieście, jak i regionie (sfinansowanych przez Miasto jak i ze środków Unii Europejskiej), a także z przemian demograficznych jak np. starzenie się społeczeństwa, migracje zarobkowe.

W związku z tymi uwarunkowaniami ważne jest określenie nowych wyzwań, przed którymi stoi miasto. Od momentu wejścia w życie dotychczas obowiązującej Strategii częściowo zmieniły się mocne i słabe strony miasta jak i zaszły zmiany w otoczeniu stanowiącym o szansach, które miasto może wykorzystać i zagrożeniach, którym musi przeciwdziałać.

Podsumowanie realizacji dotychczas obowiązujące Strategii zawarte jest w *Sprawozdaniu z realizacji Strategii rozwoju Jeleniej Góry na lata 2004-2015*. Miasto od momentu wejścia w życie tejże Strategii do chwili obecnej podjęło realizację większości zadań, w ramach których zostały zrealizowane działania przyczyniające się do osiągnięcia celów operacyjnych i celów strategicznych.

Przesłanką do opracowania nowej Strategii jest również konieczność dostosowania jej do dokumentów nadrzędnych, z którymi Strategia musi być spójna. Takim dokumentem jest m.in. *Strategia Rozwoju Województwa Dolnośląskiego 2020 - cele strategiczne i operacyjne Strategii rozwoju Miasta Jeleniej Góry* muszą być spójne z celami zaproponowanymi w tym dokumencie. Kolejnym uwarunkowaniem są zmiany wynikające z naszego członkostwa w Unii Europejskiej m.in. przyjęcia ogólnounijnej strategii jaką jest dokument *Europa 2020*, a także z konieczności dostosowania się do nowej perspektywy finansowej na lata 2014-2020.

Niniejszy dokument *Strategia rozwoju Miasta Jeleniej Góry na lata 2014 - 2025* stanowi swoistą mapę drogową, jest dokumentem kierunkowym będącym podstawą do podejmowania skoordynowanych działań przez wszystkich partnerów społeczno-gospodarczych Miasta.

Na podstawie pozyskanych danych ilościowych i jakościowych przedstawionych w *Diagnozie społeczno-gospodarczej Miasta Jeleniej Góry*, raporcie z badań ankietowych oraz wyników warsztatów strategicznych zostały opracowane cele strategiczne, cele operacyjne i zadania realizacyjne, które wyznaczają kierunki rozwoju miasta i sposoby dążenia do osiągnięcia zakładanej misji miasta.

Przy określaniu celów strategicznych uwzględnione zostały występujące uwarunkowania zewnętrzne i wewnętrzne. Cele strategiczne dotyczą spraw, co do których Miasto



i partnerzy społeczni, każdy w zakresie swoich kompetencji, mogą podejmować autonomiczne działania. Autonomiczność działań oznacza, że Miasto i partnerzy społeczni mają do tego prawo i nie są uwarunkowani decyzjami zewnętrznymi podejmowanymi poza miastem.

Proponowane w Strategii cele i zadania służące ich realizacji, obejmują wszystkie sfery życia i funkcjonowania miasta. W pracach nad Strategią wyodrębnione zostały trzy sfery funkcjonowania miasta prezentowane poniżej:

- 1) Zaspokojenie potrzeb mieszkańców,
- 2) Potencjał i zasoby miasta,
- 3) Gospodarka i promocja miasta.

Pozwala to na kompleksowe ujęcie zrównoważonego rozwoju miasta. Kompleksowe podejście, będące cechą planowania strategicznego powoduje, iż realizacja tak określonej Strategii jest wspólnym zadaniem władz samorządowych i wszystkich partnerów społeczno-gospodarczych w mieście.

Bardzo ważnym aspektem jest uspołecznienie procesu opracowania i wdrażania Strategii przy udziale wszystkich głównych partnerów społeczno-gospodarczych.

Do realizacji Strategii niezbędne będzie podejmowanie działań:

- samodzielnych przez władze miasta,
- samodzielnych przez podmioty sektora prywatnego,
- samodzielnych przez organizacje pozarządowe,
- indywidualnych przez mieszkańców i ich nieformalne grupy i środowiska,
- wspólnych z udziałem partnerów z różnych sektorów (publicznego, prywatnego i pozarządowego).

W związku z tym, że realizacja Strategii jest zadaniem wspólnym partnerów społeczno-gospodarczych bardzo ważnym, a jednocześnie trudnym zadaniem będzie zaangażowanie wszystkich kluczowych partnerów dla rozwoju miasta. Powodzenie w tym zakresie jest uzależnione od zdolności do wzajemnej komunikacji, radzenia sobie z różnicami interesów poszczególnych partnerów i grup, wspólnego definiowania problemów i celów, a następnie wspólnych przedsięwzięć.



## 2. METODYKA OPRACOWANIA STRATEGII

### 2.1. Założenia do pracy nad Strategią

#### 2.1.1. Założenia ogólne

W pracach nad Strategią zostały przyjęte następujące założenia w procesie programowania rozwoju miasta:

- 1) Okres Strategii: 2014 - 2025.
- 2) Do istoty strategii zrównoważonego rozwoju należy całościowe ujmowanie jej podmiotu w relacji z otoczeniem. Ważnym krokiem jest określenie projektów realizacyjnych oraz sposobu monitorowania Strategii, co warunkuje jej skuteczne wdrożenie.
- 3) Lokalna struktura gospodarcza powinna być oparta o:
  - najbardziej efektywne wykorzystanie zasobów lokalnych – przyrodniczych, technicznych, kulturowych i społecznych,
  - lepsze wykorzystanie przewagi nad innymi miastami/subregionami (szczególnie sąsiadującym) lub wzajemną kooperację z nimi,
  - rozwijanie lokalnej przedsiębiorczości i innowacyjności (inwestowanie w ludzi, zmiany w ich postawach i zachowaniach),
  - aktywne poszukiwanie i pozyskiwanie wybranych podmiotów warunkujących rozwój (przedsiębiorstw, kapitału, rynków zbytu) – poprzez działania promocyjne wobec inwestorów.
- 4) Formułowanie kierunków i celów Strategii rozwoju jest wspólnym zdaniem władz samorządowych i partnerów społeczno-gospodarczych. Dokument oparty jest na zasadach ekonomicznych, warunkujących zrównoważony rozwój dla uzyskania:
  - efektów jednocześnie w różnych sferach (społecznej, gospodarczej, infrastrukturalnej oraz przestrzenno-ekologicznej),
  - harmonizacji wskazanych powyżej sfer,
  - trwałości użytkowania zasobów.
- 5) W opracowaniu diagnozy zostały wykorzystane dostępne analizy i badania zewnętrzne oraz będące w posiadaniu Urzędu Miasta, wykonane do momentu rozpoczęcia prac nad Strategią.
- 6) Punktem wyjścia do prac nad Strategią była ocena realizacji dotychczasowej *Strategii rozwoju Jeleniej Góry na lata 2004 - 2015*.
- 7) W opracowaniu części programowej - strategicznej dokumentów został wykorzystany dotychczasowy dorobek planistyczny związany z rozwojem lokalnym, zawarty w dokumentach na poziomie lokalnym, regionalnym i krajowym.





8) Prace nad Strategią prowadzone były przez konsultantów z udziałem głównych interesariuszy Strategii. Przedstawiciele władz samorządowych, wytypowani pracownicy Urzędu oraz przedstawiciele poszczególnych grup interesów społeczności lokalnej wspólnie z ekspertami/konsultantami uczestniczyli w pracach nad opracowaniem Strategii.

Ten sposób pracy nad Strategią rozwoju Miasta daje największą gwarancję identyfikacji uczestników prac z jego treścią, co warunkuje skuteczność jej wdrożenia.

9) W pracach nad Strategią zostały zastosowane metody, techniki i narzędzia umożliwiające:

- skuteczną komunikację w dużych grupach pracujących nad Strategią i zorientowanych na osiągnięcie zaplanowanych wyników pracy w określonym czasie,
- prowadzenie dyskusji, zbieranie opinii i wniosków w czasie otwartych publicznych konsultacji z reprezentantami społeczności lokalnych,
- w czasie pracy zostały wykorzystane multimedialne i wizualne techniki moderacji (tablice, materiały do moderacji, aby wizualizować przebieg i wyniki prac).

10) Przyjęte zostały następujące zasady pracy nad Strategią:

- koordynacja prac przez przedstawicieli miasta,
- udział w pracach diagnostycznych i projektowych przedstawicieli władz samorządowych,
- aktywne uczestnictwo:
  - czołowych polityków/liderów lokalnych,
  - reprezentantów głównych grup interesów,
  - podmiotów działających w mieście.
- partycypacja społeczna:
  - udział reprezentantów społeczności lokalnej (jako źródła informacji, współautorów koncepcji oraz realizatorów przyszłych działań),
  - mobilizowanie mieszkańców do dyskusji, tworzenia i działania,
  - publiczna konsultacja Strategii.

11) Do pracy nad Strategią rozwoju utworzony został Zespół Roboczy ds. Strategii, w którym zostaną wyodrębnione trzy podzespoły robocze (ds. społecznych, zasobów i potencjałów miasta, gospodarczych i promocji miasta).

12) Bardzo ważne było włączenie szerokiej grupy interesariuszy - mieszkańców, przedstawicieli sektora prywatnego oraz pozarządowego (NGO) i instytucji



publicznych, których udział był niezbędny do opracowania uspołecznionej Strategii rozwoju Miasta.

### 2.1.2. Założenia metodyczne

- 1) Praca nad Strategią była realizowana metodą mieszaną: ekspercką i uspołecznioną (partycypacyjną). Oznacza to, że rezultaty były wypracowane przez trzy podzespoły przy zachowaniu komunikacji z głównymi interesariuszami. Praca w podzespołach była prowadzona przez konsultantów i moderatorów, którzy oprócz kierowania procesem pracy prezentowali swoją wiedzę fachową i doświadczenie w tym zakresie.
- 2) Praca była realizowana na bazie filozofii zarządzania OD (Organisation Development), która zakłada, że zmiany są możliwe, przede wszystkim poprzez zmianę postaw i zachowań ludzi.
- 3) W opracowaniu Strategii zostały wykorzystane elementy metody systematycznej analizy strategicznej. Pozwoliło to następnie na określenie wizji, misji, celów strategicznych.
- 4) W diagnozie zostały zastosowane następujące metody analizy:
  - **analiza strukturalna** widząca obszar wraz z jego specyficznym otoczeniem, jako system, w którym bada się wzajemne relacje,
  - **analiza strategiczna SWOT**, oceniającą czynniki zmian istniejące i prognozowane w kategoriach wewnętrznych sił i słabości oraz zewnętrznych szans i zagrożeń. Ukierunkowując myślenie na rozwiązywanie problemów, podejmowanie wyzwań, poszukiwanie kierunków rozwoju i projektowanie działań, metoda ta stanowi zarazem pomost między fazą diagnostyczno-prognostyczną a fazą projektowania Strategii,
  - **analiza Desk Research** - zakłada szczegółową analizę istniejących już i dostępnych danych. Realizacja badania jest związana ze scaleniem, przetworzeniem i analizą danych rozproszonych wśród rozmaitych źródeł. Analiza dokumentów zrealizowana była we wcześniejszej fazie diagnozy. Pozwoliło to zespołowi projektowemu zapoznać się z analizowanymi zagadnieniami.
- 5) Dla potrzeb diagnozy zostały przeprowadzone badania ankietowe CAWI i CATI.

**CAWI** (ang. *Computer-Assisted Web Interviewing* – ankieta internetowa nadzorowana przez system komputerowy) – popularyzująca się technika badań ilościowych, w której pytania kwestionariuszowe pobierane są ze strony internetowej organizatora badania i przekazywane za pośrednictwem sieci do dowolnego punktu, w którym znajduje się respondent wraz z komputerem podłączonym do Internetu. Osoba badana w systemie CAWI, samodzielnie lub w asyście ankietera, odczytuje z ekranu treść pytań i udziela odpowiedzi, które rejestrowane są na docelowym serwerze. Oprogramowanie komputerowe obsługujące ankietę internetową dba o zachowanie właściwej kolejności pytań przesyłanych respondentowi, weryfikuje poprawność logiczną wprowadzanych odpowiedzi. Technika CAWI ułatwia ankietowanie niektórych grup respondentów



(zbiorowości trudno dostępnych, rozproszonych geograficznie), pozwala na jednoczesne prowadzenie dużej ilości niezależnych pomiarów. Badania CAWI opierają się na ankietach zawierających w znacznej większości pytania zamknięte, trwających maksymalnie 10-20 minut.

Ankieta przeprowadzona w ramach prac nad Strategią była skierowana do mieszkańców Jeleniej Góry. Głównym celem badania ankietowego było zebranie opinii mieszkańców Jeleniej Góry na temat jakości życia w mieście oraz o kierunkach rozwoju miasta w przyszłości. Badanie zostało przeprowadzone za pomocą ogólnodostępnego kwestionariusz ankiety on-line na portalu CyfrowaDemokracja.pl. Informacje o możliwości wypełnienia ankiety zostały zamieszczone na:

- stronie miasta Jelenia Góra (<http://um.jeleniagora.pl>),
- portalu (<http://jg24.pl>),
- fanpage'u na facebooku (<https://www.facebook.com/MiastoJeleniaGora>).

Ankieta została przeprowadzona w okresie od 20 listopada 2013 r. do 4 grudnia 2013 r. W ankiecie wzięło udział łącznie 249 osób.

**CATI** - (ang. *Computer Assisted Telephone Interview* - wywiad telefoniczny wspomagany komputerowo) to technika stosowana przy realizacji badań ilościowych, polegająca na przeprowadzaniu wywiadów telefonicznych z respondentami z wykorzystaniem komputera. Badania realizowane są przy wykorzystaniu technik teleinformatycznych, co pozwala na zebranie szerokiego spektrum danych w dość krótkim czasie i przy stosunkowo niskich kosztach. W badaniach realizowanych metodą CATI wywiad z respondentem jest prowadzony przez telefon, a ankieter odczytuje pytania i notuje uzyskiwane odpowiedzi korzystając ze specjalnego skryptu komputerowego. Respondenci w badaniach CATI są zwykle albo losowani z bazy danych albo dobierani poprzez losowe tworzenie numerów telefonów.

Ankieta była skierowana do mieszkańców Jeleniej Góry. Głównym celem badania było zbadanie nastrojów społecznych mieszkańców.

Badanie zostało przeprowadzone telefonicznie w dniach 26-30 września 2013 r. W ankiecie wzięły udział łącznie 1003 osoby.

6) W diagnozie stosowane były następujące rodzaje kryteriów oceny stanu istniejącego:

- **kryteria porównawcze** wynikające z odniesień do innych, podobnych jednostek w skali lokalnej, regionu i kraju,
- **kryteria funkcjonalne** uwzględniające sprawność bądź awaryjność systemów zasilania i obsługi oraz stopień elastyczności i podatności na przekształcenia,
- **kryteria społeczne** obejmujące warunki życia (poziom zaspokojenia potrzeb) mieszkańców.

7) Praca nad Strategią prowadzona była w formie:

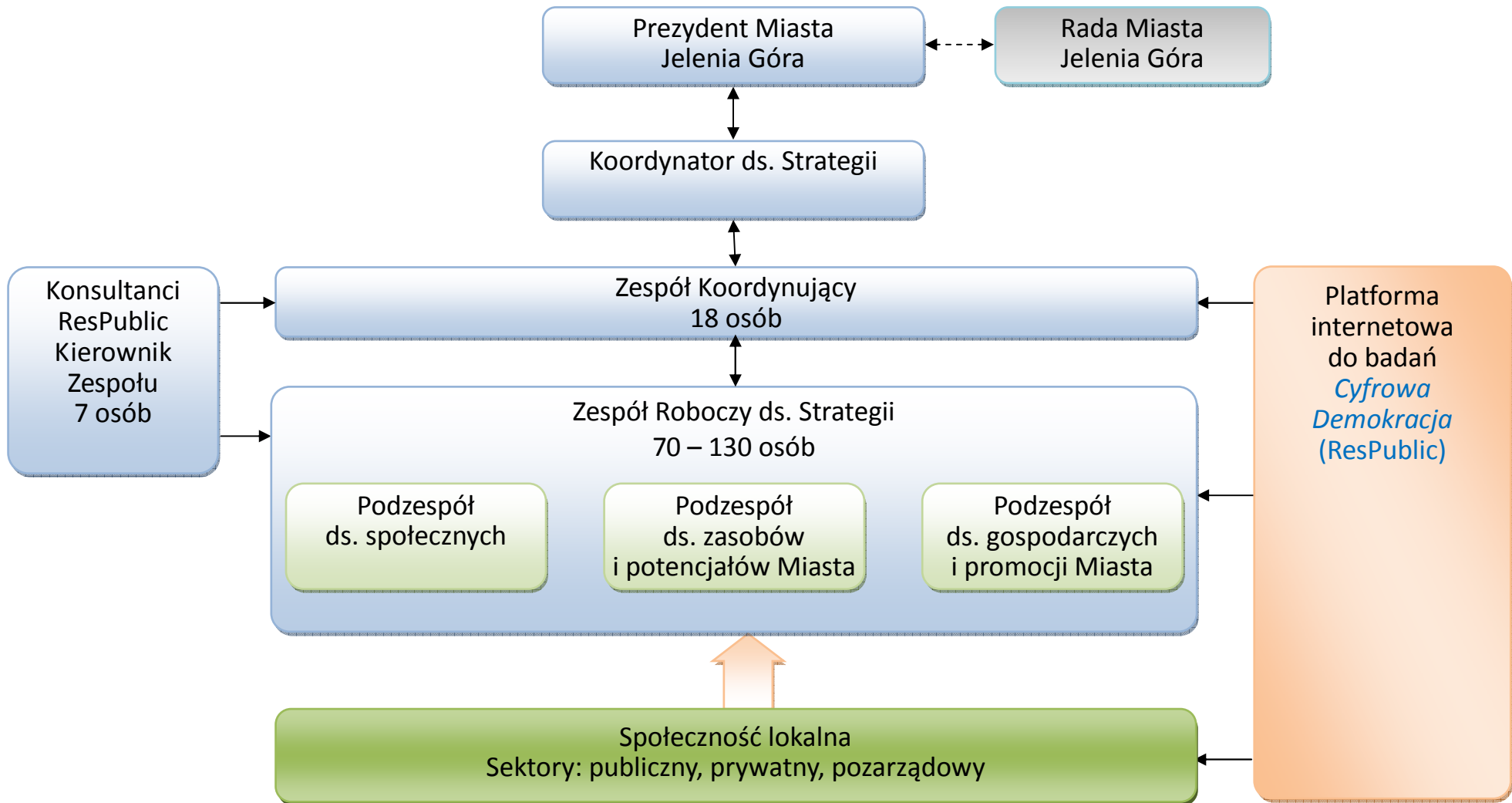
- spotkań prezentacyjnych i konsultacyjnych,



- warsztatów diagnostycznych i projektowych,
  - pracy indywidualnej konsultantów,
  - zbierania opinii metodą ankietową.
- 8) Wiedza i doświadczenie ekspertów i konsultantów zostały skonfrontowane z zespołami pracującymi nad Strategią.
- 9) Praca w podzespołach roboczych była realizowana z wykorzystaniem multimedialnych i wizualnych technik moderacji, co oznacza, że:
- prezentacja koncepcji przez prowadzących była dokonywana z wykorzystaniem technik multimedialnych,
  - rezultaty prac w zespołach roboczych były zapisywane i prezentowane na tablicach typu Pinwand lub w wersji elektronicznej i prezentowane w czasie rzeczywistym za pomocą rzutnika multimedialnego.



## 2.2. Schemat prac nad Strategią





1) Do realizacji prac został utworzony Zespół Koordynujący oraz Zespół Roboczy ds. Strategii, a także został powołany przez Prezydenta koordynator ds. Strategii z grona pracowników Urzędu Miasta.

2) Wszyscy uczestnicy prac tworzyli Zespół Roboczy ds. Strategii

Zespół ten był podzielony na 3 podzespoły:

- podzespół 1 ds. społecznych. Zakres prac podzespołu:
  - zabezpieczenie materialne,
  - mieszkalnictwo,
  - bezpieczeństwo życia, zdrowia i mienia,
  - ochrona zdrowia i życia,
  - opieka,
  - rozwój ludzi,
  - kultura, sport, rekreacja, wypoczynek,
  - kontakty społeczne, więź grupowa, tożsamość z miastem,
  - swoboda i łatwość kontaktów przestrzennych,
  - potrzeby konsumenckie,
- podzespół 2 ds. zasobów i potencjałów miasta. Zakres prac podzespołu:
  - **zasoby techniczne** (budynki i budowle, infrastruktura techniczna, infrastruktura społeczna, systemy zabezpieczeń przed: powodzią, ogniem i skażeniem oraz systemy eksploatacji i odnowy zasobów technicznych),
  - **potencjał i ład przestrzenny** (dostępność terenów i stan zagospodarowania przestrzennego),
  - **potencjał ekologiczny** (zasoby naturalne, systemy i urządzenia proekologiczne, ekoświadomość),
  - **potencjał ludzki** (demograficzny/biologiczny, kwalifikacje zawodowe),
  - **potencjał kulturowy** (obiekty i przedmioty zabytkowe, tradycje, zwyczaje, zdolność do zachowania potencjału kulturowego, upowszechnianie i udostępnianie potencjału kulturowego).
- podzespół 3 ds. gospodarczych i promocji miasta. Zakres prac:
  - mikroprzedsiębiorstwa, MŚP,
  - duże przedsiębiorstwa,
  - rynek pracy,
  - instytucje otoczenia biznesu,
  - konkurencyjna współpraca,
  - polityka gospodarcza miasta,
  - promocja miasta.
  -



### 3. PERSPEKTYWA ROZWOJOWA JELENIEJ GÓRY NA TLE REGIONU

W systemie programowania rozwoju miasta ważne jest powiązanie tego rozwoju z celami i kierunkami, które warunkują rozwój regionu. Na podstawie regionalnych dokumentów o charakterze planistyczno-strategicznym możliwe jest określenie przyszłych kierunków rozwoju Jeleniej Góry. Kluczowymi dokumentami tego typu jest *Strategia Rozwoju Województwa Dolnośląskiego 2020* oraz *Strategiczne kierunki rozwoju Aglomeracji Jeleniogórskiej na lata 2013-2020*. Kierunki wyznaczone w tych dokumentach są spójne z priorytetami rozwojowymi wyznaczonymi w dokumentach:

- EUROPA 2020. Strategia na rzecz inteligentnego i zrównoważonego rozwoju sprzyjającego włączeniu społecznemu,
- Strategia Rozwoju Kraju 2020. Aktywne społeczeństwo, konkurencyjna gospodarka, sprawne państwo,
- Krajowa Strategia Rozwoju Regionalnego 2010 - 2020: Regiony, Miasta, Obszary Wiejskie.

Aglomeracja Jeleniogórska została zawiązana przez 19 jednostek samorządu terytorialnego w celu wspólnego realizowania projektów służących rozwojowi Aglomeracji. Dokument strategiczny dla tego podmiotu określa kierunki, które wskazują jak będzie rozwijała się Jelenia Góra oraz otaczające ją jednostki wchodzące w skład Aglomeracji do 2020 r. Jako najważniejsze zostały wskazane następujące kierunki:

- 1) Rozwój turystyki,
- 2) Rozwój kapitału ludzkiego,
- 3) Poprawa stanu infrastruktury,
- 4) Stymulowanie rozwoju przedsiębiorczości, gospodarki opartej na wiedzy i kreatywności,
- 5) Wzmacnianie identyfikacji obszaru Aglomeracji Jeleniogórskiej,
- 6) Poprawa stanu środowiska naturalnego.

Dokumentem nadrzędnym do *Strategicznych kierunków rozwoju Aglomeracji Jeleniogórskiej na lata 2013-2020* jest *Strategia Rozwoju Województwa Dolnośląskiego 2020*. Aglomeracja Jeleniogórska została wskazana w Strategii jako jeden z Obszarów Strategicznej Interwencji (OSI). OSI zostały wyznaczone zarówno na poziomie kraju jak i poszczególnych regionów. Obszary te stanowią wydzielone administracyjnie bądź funkcjonalnie obszary o określonym zestawie cech przyrodniczych i uwarunkowań społeczno-gospodarczych, które determinują powstawanie określonych problemów, na których powinna być skupiona interwencja publiczna.

Jednostki wchodzące w skład Aglomeracji Jeleniogórskiej w głównej mierze bazują na potencjale i zasobach turystycznych tego obszaru i dążą do rozwoju tej branży w połączeniu z innymi gałęziami nowoczesnej gospodarki. Jednakże, aby możliwy był rozwój Aglomeracji w tym kierunku ważna jest poprawa dostępności transportowej zarówno wewnątrz regionu jak i ponadregionalnej. Ważne jest również zwrócenie uwagi



na problemy społeczne, które pojawiają się na tym obszarze jak np. bezrobocie, starzejące się społeczeństwo.

Dla całej Aglomeracji Jeleniogórskiej, a co za tym idzie Jeleniej Góry szczególne znaczenie będą miały działania podejmowane w ramach następujących celów rozwoju (w kolejności od najbardziej do najmniej istotnych):

- 1) Zrównoważony transport i poprawa dostępności transportowej.
- 2) Wzrost zatrudnienia i mobilności pracowników.
- 3) Wzrost konkurencyjności przedsiębiorstw, zwłaszcza MŚP.
- 4) Ochrona środowiska naturalnego, efektywne wykorzystanie zasobów oraz dostosowanie do zmian klimatu i poprawa poziomu bezpieczeństwa.
- 5) Rozwój gospodarki opartej na wiedzy.
- 6) Zwiększenie dostępności technologii komunikacyjno-informacyjnych.
- 7) Włączenie społeczne, podnoszenie poziomu i jakości życia.
- 8) Podniesienie poziomu edukacji, kształcenie ustawiczne.

*Strategia Rozwoju Województwa Dolnośląskiego 2020* zakłada, że aby możliwe było osiągnięcie wskazanych celów konieczne jest prowadzenie działań w ramach ośmiu makrosfer: infrastruktura; rozwój obszarów miejskich i wiejskich; zasoby; turystyka; zdrowie i bezpieczeństwo; edukacja, nauka, kultura i informacja; społeczeństwo i partnerstwo; przedsiębiorczość i innowacyjność. W każdej ze sfer wskazano priorytety, które przysłużą się realizacji celów strategicznych. Zależność między poszczególnymi sferami, w tym priorytetami a wskazanymi powyżej celami przedstawia się następująco:

Sfera	Priorytety	Realizacja celów
Infrastruktura	<b>INFRASTRUKTURA TRANSPORTOWA</b> 1) Poprawa dostępności transportowej regionu (powiązania wewnętrzne i zewnętrzne). 2) Poprawa jakości i standardów transportu (drogowego, kolejowego, lotniczego i żeglugi śródlądowej). 3) Rozwój energooszczędnych i niskoemisyjnych form transportu. 4) Wzrost udziału transportu lotniczego i integracja Portu Lotniczego Wrocław z systemem kolejowej komunikacji regionalnej. 5) Wzrost konkurencyjności żeglugi śródlądowej. 6) Promocja innowacyjnych rozwiązań logistycznych zgodnych z europejską ideą „zielonych korytarzy”. 7) Wzrost nakładów na odtworzenie połączeń kolejowych oraz remonty i modernizacja infrastruktury kolejowej (w tym dworców), ze szczególnym uwzględnieniem turystycznych obszarów Dolnego Śląska. 8) Organizacja sprawnego regionalnego systemu transportu publicznego zintegrowanego z systemami subregionalnymi i lokalnymi, obejmującego wszystkie główne regionalne generatory ruchu, miasta powiatowe i atrakcje turystyczne,	2,4,6





Sfera	Priorytety	Realizacja celów
	<p>konkurencyjnego do indywidualnego transportu samochodowego.</p> <p><b>INFRASTRUKTURA ENERGETYCZNA</b></p> <ol style="list-style-type: none"> <li>1) Poprawa niezawodności i zapewnienie dywersyfikacji dostaw energii (elektrycznej, ciepłej i gazowej).</li> <li>2) Integracja regionalnej sieci przesyłowej z sieciami zewnętrznymi.</li> <li>3) Wprowadzenie energooszczędnych rozwiązań (transport, budownictwo) oraz wspieranie gospodarki przyjaznej środowisku.</li> <li>4) Zmniejszenie niskiej emisji poprzez budowę i rozbudowę systemów ciepłowniczych i gazowniczych w obszarach o dużej gęstości zaludnienia oraz miejscowościach turystycznych i uzdrowiskowych.</li> <li>5) Zwiększenie (z zachowaniem racjonalnych proporcji w stosunku do posiadanych zasobów) udziału źródeł odnawialnych w produkcji energii, ze szczególnym uwzględnieniem energetycznego wykorzystania rzek poprzez uruchomienie małych elektrowni wodnych.</li> </ol>	
Rozwój obszarów wiejskich i miejskich	<p><b>ROZWÓJ OBSZARÓW MIEJSKICH</b></p> <ol style="list-style-type: none"> <li>1) Wzmocnienie węzłowej funkcji ośrodka metropolitalnego oraz regionalnych i subregionalnych ośrodków osadniczych, generujących rozwój społeczno-gospodarczy.</li> <li>2) Koordynacja działań w obrębie miejskich obszarów funkcjonalnych obejmujących obszar miast i powiązanych z nimi funkcjonalnie obszarów wiejskich.</li> </ol> <p><b>ROZWÓJ OBSZARÓW WIEJSKICH</b></p> <ol style="list-style-type: none"> <li>1) Wzmacnianie restrukturyzacji i wielofunkcyjnego rozwoju wsi.</li> <li>2) Racjonalna organizacja rolniczej przestrzeni produkcyjnej.</li> <li>3) Poprawa warunków życia na obszarach wiejskich.</li> </ol>	1, 2, 3, 4, 5, 6, 7
Zasoby	<ol style="list-style-type: none"> <li>1) Zrównoważone i racjonalne gospodarcze wykorzystanie surowców naturalnych.</li> <li>2) Wykorzystanie potencjału wód mineralnych, leczniczych i geotermalnych.</li> <li>3) Zachowanie i racjonalne wykorzystanie zasobów glebowych.</li> <li>4) Ochrona, powiększanie i udostępnianie zasobów leśnych.</li> <li>5) Wykorzystanie gospodarczego i rekreacyjnego potencjału rzek.</li> <li>6) Ochrona i udostępnianie walorów przyrodniczo-krajobrazowych oraz kulturowych.</li> <li>7) Wprowadzenie zasad udostępniania terenów cennych krajobrazowo dla działalności inwestycyjnej.</li> <li>8) Budowa nieuciążliwego systemu eksploatacji i wywozu surowców.</li> </ol>	1, 3, 4, 7, 8
Turystyka	<ol style="list-style-type: none"> <li>1) Wzmocnienie wizerunku regionu zarówno na terenie kraju,</li> </ol>	2, 3, 4, 6,



Sfera	Priorytety	Realizacja celów
	<p>jak i Europy, jako atrakcyjnego miejsca wypoczynku, otwartego na świat, o nieprzeciętnych walorach przyrodniczych, kulturowych i uzdrowiskowych.</p> <ol style="list-style-type: none"> <li>2) Udostępnienie obiektów dziedzictwa kulturowego i przyrodniczego.</li> <li>3) Rozwój produktów turystycznych i rozbudowa infrastruktury turystycznej regionu, m.in. dla pobudzania popytu na usługi turystyczno-rekreacyjne.</li> <li>4) Wewnątrzregionalna promocja turystyki w oparciu o system edukacji.</li> </ol>	7
Zdrowie i bezpieczeństwo	<p><b>OCHRONA ZDROWIA</b></p> <ol style="list-style-type: none"> <li>1) Poprawa dostępności oraz podniesienie jakości udzielania świadczeń leczniczych.</li> <li>2) Stworzenie regionalnego systemu ochrony zdrowia, zorientowanego na długookresowe trendy demograficzno - epidemiologiczne, zgodnego ze standardami prawnymi i funkcjonalnymi.</li> <li>3) Budowa systemu nowoczesnej diagnostyki dla mieszkańców regionu z określeniem standardów dostępności przestrzennej.</li> </ol> <p><b>BEZPIECZEŃSTWO</b></p> <ol style="list-style-type: none"> <li>1) Zapewnienie obecnym i przyszłym mieszkańcom regionu dobrego stanu środowiska naturalnego.</li> <li>2) Ochrona przed klęskami żywiołowymi, w tym szczególnie likwidacja zagrożeń powodziowych.</li> <li>3) Podniesienie poziomu bezpieczeństwa osobistego, publicznego i zdrowotnego, w tym ratownictwa.</li> </ol>	2, 4, 5, 7, 8
Edukacja, nauka, kultura i informacja	<p><b>EDUKACJA</b></p> <ol style="list-style-type: none"> <li>1) Poprawa efektywności kształcenia na każdym poziomie i etapie życia.</li> <li>2) Dostosowanie oferty edukacyjnej do wymagań gospodarki i rynku pracy.</li> <li>3) Rozbudowa i modernizacja szkolnictwa zawodowego.</li> <li>4) Rozwój konkurencyjnego w stosunku do innych regionów i krajów szkolnictwa wyższego.</li> <li>5) Promowanie wartości edukacji wśród uczniów, jako paradygmatu rozwoju osobistego i kulturowego.</li> <li>6) Kształtowanie zachowań etycznych w społeczeństwie oraz tworzenie nowoczesnego modelu patriotyzmu.</li> </ol> <p><b>NAUKA</b></p> <ol style="list-style-type: none"> <li>1) Wzrost potencjału dolnośląskich jednostek naukowych.</li> <li>2) Uzyskanie pozycji polskiego lidera w regionalnych specjalizacjach naukowo-technologicznych.</li> </ol> <p><b>KULTURA</b></p> <ol style="list-style-type: none"> <li>1) Kreowanie wizerunku i promowanie Dolnego Śląska, jako</li> </ol>	1, 5, 6, 8



Sfera	Priorytety	Realizacja celów
	<p>regionu z bogatą i różnorodną ofertą kulturalną, edukacyjną i akademicką.</p> <ol style="list-style-type: none"> <li>2) Stworzenie warunków i wzbogacenie oferty uczestnictwa w kulturze.</li> <li>3) Kształtowanie kompetencji do udziału w życiu artystycznym.</li> </ol> <p><b>SPORT</b></p> <ol style="list-style-type: none"> <li>1) Kształtowanie i promocja prozdrowotnych postaw i kultury fizycznej oraz edukacja na rzecz zdrowego stylu życia.</li> </ol> <p><b>INFORMACJA</b></p> <ol style="list-style-type: none"> <li>1) Rozwój społeczeństwa informacyjnego.</li> <li>2) Zapewnienie wszystkim mieszkańcom Dolnego Śląska dostępu do sieci teleinformatycznych, w tym sieci szerokopasmowej.</li> <li>3) Rozwój regionalnej infrastruktury telekomunikacyjnej oraz jej włączenie w sieci europejskie.</li> <li>4) Przeciwdziałanie powstawaniu obszarów wykluczenia informacyjnego.</li> <li>5) Rozwój e-usług.</li> </ol>	
Społeczeństwo i partnerstwo	<ol style="list-style-type: none"> <li>1) Rozwój demograficzny.</li> <li>2) Rozwój kapitału społecznego i obywatelskiego.</li> <li>3) Powstrzymanie odpływu młodych i wykształconych osób z regionu i stymulowanie procesów migracji młodzieży.</li> <li>4) Kształtowanie i rozwój postaw obywatelskich wśród młodzieży.</li> <li>5) Wsparcie dla promocji rodzin wielodzietnych.</li> <li>6) Rozwój sprzyjający włączeniu społecznemu.</li> <li>7) Wykorzystanie potencjału osób zagrożonych wykluczeniem społecznym.</li> <li>8) Wsparcie seniorów zagrożonych wykluczeniem społecznym.</li> <li>9) Zapewnienie równego dostępu do usług związanych z korzystaniem z zasobów.</li> <li>10) Odbudowa zaufania w stosunkach społecznych, gospodarczych oraz wobec instytucji.</li> <li>11) Efektywne zarządzanie regionem poprzez mechanizmy partnerstwa i współpracy.</li> </ol>	1, 3, 5, 6, 7, 8
Przedsiębiorczość i innowacyjność	<ol style="list-style-type: none"> <li>1) Intensyfikacja relacji gospodarka-nauka-samorząd.</li> <li>2) Rozwój gospodarczy oparty o współpracę w ramach klastrów.</li> <li>3) Rozwój przedsiębiorczości i innowacyjności.</li> <li>4) Rozwój i upowszechnianie zwrotnych instrumentów finansowania przedsiębiorczości i innowacyjności.</li> <li>5) Budowa regionalnych instytucji finansowych wspierających lokalną przedsiębiorczość.</li> <li>6) Rozwój regionalnych specjalizacji gospodarczych i naukowo-badawczych.</li> <li>7) Budowa regionalnych instytucji wspierających lokalną innowacyjność i wdrażanie innowacji.</li> </ol>	1, 3, 5, 6, 7, 8



Sfera	Priorytety	Realizacja celów
	8) Odbudowa części tradycyjnych branż lokalnego przemysłu.	

Wszystkie wyznaczone priorytety w ramach makrosfer w pewnym stopniu wpływają na rozwój Jeleniej Góry. Na niektóre priorytety trzeba zwrócić szczególną uwagę w odniesieniu do rozwoju Jeleniej Góry.

Biorąc pod uwagę uwarunkowania Jeleniej Góry i chęć stania się centrum dystrybucji ruchu turystycznego w makrosferze: infrastruktura istotne znaczenie mają priorytety związane z poprawą dostępności transportowej zarówno drogowej, kolejowej jak i lotniczej regionu oraz zintegrowanie transportu wewnątrz regionu. W obszarze infrastruktury ważny jest także priorytet związany z rozwojem energooszczędnych i niskoemisyjnych form transportu, co wiąże się z zachowaniem jakości środowiska na odpowiednim poziomie także w Jeleniej Górze.

W ramach priorytetów w zakresie Infrastruktury energetycznej szczególne znaczenie dla Jeleniej Góry ma zwiększenie nacisku na wykorzystanie odnawialnych źródeł energii szczególnie w kontekście posiadanych wód termalnych oraz zmniejszenie niskiej emisji, gdyż jakość powietrza dla miejscowości uzdrowskiej jest niezwykle ważna.

W kolejnej makrosferze: Rozwój obszarów wiejskich i miejskich warto zwrócić uwagę na działania związane ze wzmocnieniem węzłowej funkcji ośrodka metropolitalnego oraz regionalnych i subregionalnych ośrodków osadniczych, generujących rozwój społeczno-gospodarczy. Działania w tym zakresie mogą przyczynić się do rozwoju Jeleniej Góry jako ośrodka subregionalnego.

Każdy rozwój jednostki opiera się na posiadanych zasobach. W Strategii województwa wskazano, że jednym z priorytetów w tej makrosferze jest wykorzystanie potencjału wód mineralnych, leczniczych i geotermalnych, co wskazuje, że będą podejmowane działania, które mogą przyczynić się do zwiększenia wykorzystania wód geotermalnych zlokalizowanych na terenie Jeleniej Góry. Kolejnym ważnym priorytetem w tej sferze jest ochrona i udostępnianie walorów przyrodniczo-krajobrazowych oraz kulturowych.

Odrębną makrosferę w Strategii stanowi turystyka. Turystyka jest znaczącą gałęzią gospodarki Jeleniej Góry, dlatego też wszystkie kierunki rozwoju wskazane w tym obszarze w Strategii będą oddziaływać na rozwój tej branży w Jeleniej Górze.

Tak jak zostało zaznaczone w Strategii w opisie obszaru interwencji Aglomeracja Jeleniogórska sfera społeczna „zagrożona jest marginalizacją”. Aby zapobiegać problemom społecznym zostały zaplanowane działania w ramach makrosfery: zdrowie i bezpieczeństwo; edukacja, nauka, kultura i informacja oraz społeczeństwo i partnerstwo. Wszystkie priorytety wskazane w tych makrosferach mają duże znaczenie dla rozwoju Jeleniej Góry. Biorąc pod uwagę starzejące się społeczeństwo i znaczny odpływ młodych ludzi z Jeleniej Góry szczególnego znaczenia nabierają priorytety związane z ochroną zdrowia i dostosowanie systemu ochrony zdrowia do trendów demograficznych, a także powstrzymanie odpływu młodych i wykształconych osób z regionu i stymulowanie procesów imigracji młodzieży. Jednocześnie biorąc pod uwagę



tradycje kulturalne Jeleniej Góry istotne są priorytety związane z kulturą, gdyż wspieranie tej dziedziny może przyczynić się do zwiększenia roli Jeleniej Góry w regionie.

Ostatnią wskazaną w Strategii makrosferą jest przedsiębiorczość i innowacyjność, w której wspierane będą działania na rzecz innowacji i współpracy podmiotów z sektora prywatnego, publicznego i instytucji naukowo-badawczych. Jelenia Góra nie jest ośrodkiem, w którym działają duże przedsiębiorstwa przemysłowe, dlatego ważne jest wspieranie działania nowych przedsiębiorstw szczególnie tych z branży nowych technologii.



#### 4. ZAŁOŻENIA STRATEGII

Założenia stanowią warunki brzegowe niezbędne do prawidłowego sformułowania Strategii i były określane na początku jej powstawania.

##### Założenia dotyczące dokumentu Strategii:

- 1) Perspektywa planowania do 2025 roku.
- 2) Strategia będzie dokumentem wyznaczającym kierunki rozwoju lokalnego.
- 3) Strategia opracowywana będzie metodą uspołecznioną.
- 4) Planowanie i realizacja Strategii rozwoju Miasta powinna uwzględniać wspólne potrzeby mieszkańców Kotliny Jeleniogórskiej.
- 5) Stopień realizacji Strategii będzie oceniany okresowo, a wyniki oceny będą upublicznione.
- 6) Strategia będzie spójna z zamierzeniami *Strategii Rozwoju Województwa Dolnośląskiego 2020* i dokumentami wyższego szczebla.
- 7) Zadaniem Strategii będzie ułatwienie władzom samorządowym utrzymania głównych długookresowych celów rozwoju miasta.
- 8) Strategia będzie wskazywała zadania wspólne partnerów społecznych.
- 9) Projekt dokumentu Strategii rozwoju zostanie poddany konsultacji społecznej.
- 10) Realizacja Strategii będzie leżała po stronie wszystkich partnerów społeczno-gospodarczych odpowiednio do posiadanych kompetencji w zakresie konkretnych zadań Strategii.
- 11) Koordynacja i sprawozdawczość realizacji Strategii będzie w gestii Urzędu Miasta.
- 12) Przygotowanie Strategii i jej realizacja będzie uwzględniała zasady zrównoważonego rozwoju.



## 5. WIZJA MIASTA

Wizja przedstawia pożądaną obraz w danym okresie. Jest opisem wizerunku miasta w odległej przyszłości, przy założeniu wystąpienia korzystnych uwarunkowań. Jest to koncepcja pewnego modelu w przyszłości. Powinna być ona motywująca, określając pozytywny obraz uwzględniający lokalne uwarunkowania.

*Otoczenie, w którym żyjemy zmienia się w coraz szybszym tempie. Ciągłym przeobrażeniom ulega także nasze Miasto. W dzisiejszych czasach dysponujemy coraz lepszymi, bardziej wydajnymi technologiami i coraz większą ilością informacji. Dotychczasowe struktury oraz relacje społeczne i gospodarcze coraz bardziej wymagają przebudowy i dostosowania do tych zmian. Coraz większe wyzwania stawia się przed uczniami, pracownikami, przywódcami politycznymi, gospodarczymi i społecznymi.*

*Jednocześnie naturalną potrzebą większości ludzi jest spokój, przyjaźń, ludzka solidarność oraz bezpieczeństwo fizyczne i ekonomiczne, harmonia między życiem zawodowym i osobistym. Coraz trudniej znaleźć miejsce, w którym dynamika zmian daje się pogodzić z potrzebą ciszy i refleksji oraz kontaktu z naturą, za którą tęskni większość ludzi.*

*Coraz częściej szukają oni miejsca na ziemi, gdzie da się pogodzić to – co często wydaje się tak sprzeczne ze sobą. Jelenia Góra jest właśnie miejscem, gdzie możliwe staje się godzenie tych przeciwieństw.*

### Wizja Miasta Jelenia Góra do roku 2025

Jelenia Góra nowoczesnym miastem, o funkcjach regionalnych i ponadregionalnych, stanowiącym jeden z głównych ośrodków rozwoju Dolnego Śląska.

Miastem, którego rozwój oparty jest o turystykę, funkcje uzdrowiskowe, innowacyjną gospodarkę i edukację. Dysponującym rozwiniętą infrastrukturą techniczną oraz społeczną. Przyjaznym dla przedsiębiorczości i rozwoju rynku pracy. Bezpiecznym i estetycznym.

Miastem, które stwarza możliwości samorealizacji zawodowej, kulturalnej i sportowo-rekreacyjnej mieszkańców. Wzrastającym w poszanowaniu zasad zrównoważonego rozwoju. Zarządzanym w sposób skuteczny i efektywny.



## 6. MISJA MIASTA

Misja stanowi syntetyczną deklarację określającą najwyższego poziomu cel, najogólniejszą koncepcję działania. W Strategii tworzonej z udziałem partnerów społecznych, misja określa też wspólne zobowiązania wobec przyszłości.

### **Misja Miasta Jelenia Góra do roku 2025**

Jelenia Góra w Karkonoszach - przyjazne miejsce do życia, nauki, pracy i wypoczynku.





## 7. CELE I ZADANIA MIASTA JELENIA GÓRA

Cele strategiczne określone są do roku 2025 i służą realizacji wizji i misji miasta.

**Cele strategiczne** określają rezultaty o zasadniczym znaczeniu w długiej perspektywie oraz kierunkują działania na rzeczy właściwe dla koncepcji rozwoju miasta. Cele strategiczne związane są z decyzjami dotyczącymi utrzymania lub zmiany wykorzystania zasobów miasta, w tym również zasobów będących w dyspozycji sektora prywatnego i pozarządowego. Przypisane im **cele operacyjne** wyznaczają kierunki działań, co do przedsięwzięć właściwych dla rozwoju miasta.

Cele strategiczne i operacyjne miasta powstały na podstawie oceny aktualnej sytuacji uwzględniającej zidentyfikowane w uspołecznionym procesie pracy problemy i czynniki wewnętrzne wpływające na możliwość rozwoju miasta (słabe i mocne strony) oraz zewnętrzne (szanse i zagrożenia w otoczeniu).

### 7.1. Cele Strategiczne

Cele strategiczne zostały opracowane w 3 głównych wyznaczonych wcześniej obszarach funkcjonowania miasta. W dokumencie zostały określone cztery cele strategiczne stanowiące dekompozycję misji miasta:





Prezentowane cele strategiczne będą realizowane przez Miasto. Część z nich będzie wymagała również podjęcia działań wykraczających poza ustawowe zadania samorządu. Cele będą wówczas realizowane przez wszystkich partnerów reprezentujących sektory: publiczny, prywatny i pozarządowy.

Jednocześnie władze Miasta w naturalny sposób pełnić będą rolę inicjatora i koordynatora dużej części zadań, które przyczynią się do rozwiązywania problemów wskazanych w diagnozie jakościowej miasta.

Osiągnięcie celów w obszarze społecznym warunkuje zaspokojenie potrzeb mieszkańców Jeleniej Góry. Realizacja celów w dużym stopniu jest zadaniem Miasta wraz z jednostkami podległymi. Pozostaje jednak miejsce na aktywność organizacji pozarządowych oraz podmiotów komercyjnych szczególnie w zakresie kultury, edukacji, turystyki i rekreacji. Bardzo ważnym i trudnym zadaniem będzie zmotywowanie i zaangażowanie wszystkich kluczowych dla rozwoju miasta interesariuszy/partnerów.

Cele osiągnięte w obszarze potencjałów i zasobów miasta mają olbrzymie znaczenie zarówno w zaspokojeniu potrzeb społecznych jak i dla rozwoju gospodarczego miasta. Ich realizacja jest w głównej mierze domeną Miasta i jednostek podległych. Podczas procesu planowania zadań, w tym inwestycyjnych w obszarze zasobów i potencjałów szczególne znaczenie będzie miało prowadzenie konsultacji z głównymi interesariuszami, tak aby możliwe było pogodzenie często rozbieżnych, a nawet sprzecznych interesów. Zarządzanie rozwojem zasobów technicznych (infrastrukturą liniową i punktową), przyrodniczych, kulturowych wymaga umiejscowienia ich w planie zagospodarowania przestrzennego. Planowane i prowadzone działania w tym obszarze będą w szczególnie dużym stopniu decydowały o zachowaniu zasad zrównoważonego rozwoju.

Osiągnięcie celów w sferze gospodarczej jest zadaniem, które mogą realizować głównie podmioty działające w tej sferze. Zadania Miasta dotyczą przede wszystkim tworzenia warunków do działalności gospodarczej, wspierania podmiotów przez odpowiednią politykę i promocję miasta. Ważnym elementem wsparcia będą również działania związane z planowaniem przestrzennym i rozwojem infrastruktury technicznej na terenach wykorzystywanych i możliwych do wykorzystania do celów gospodarczych.

Cele strategiczne w sferze gospodarczej powinny wpływać na decyzje podejmowane przez wszystkie podmioty działające w mieście oraz przyszłych inwestorów zewnętrznych i wewnętrznych.



## 7.2. Drzewo celów Strategii rozwoju Miasta

Misja: Jelenia Góra w Karkonoszach - przyjazne miejsce do życia, nauki, pracy i wypoczynku.

### Obszar: Społeczny

#### Cel strategiczny 1

Wysoka jakość życia mieszkańców z zachowaniem zasad zrównoważonego rozwoju miasta.

#### Cele operacyjne

- 1.1. Niski poziom bezrobocia.
- 1.2. Rozwinięty rynek mieszkalnictwa odpowiadający na potrzeby mieszkańców, ludności napływowej i okresowych rezydentów.
- 1.3. Wyższy poziom racjonalnego gospodarowania istniejącymi zasobami mieszkaniowymi.
- 1.4. Wyższy poziom bezpieczeństwa w ruchu drogowym.
- 1.5. Rozwinięta komunikacja rowerowa w mieście.
- 1.6. Podniesiona wiedza i umiejętności postępowania mieszkańców w sytuacji zagrożeń zdrowia i życia.
- 1.7. Zwiększony poziom bezpieczeństwa związanego z klęskami żywiołowymi, pożarami, katastrofami i wypadkami w infrastrukturze technicznej.
- 1.8. Wyższy poziom usług w zakresie ochrony zdrowia.
- 1.9. Wypromowanie zdrowego stylu życia w mieście.
- 1.10. Rozwinięte usługi opiekuńcze dla osób o ograniczonej samodzielności oraz zagrożonych i/lub wykluczonych społecznie.
- 1.11. Rozwinięte więzi międzypokoleniowe w społeczności miasta.
- 1.12. Wyższy stopień aktywności społecznej osób starszych i niepełnosprawnych.
- 1.13. Rozwinięte społeczeństwo obywatelskie - rozwinięty dialog społeczny.



	1.14. Rozwinięte społeczeństwo informacyjne.
<b>Obszar: Potencjały i zasoby miasta</b>	
<b>Cel strategiczny 2</b> Rozwinięta infrastruktura miasta dla potrzeb społecznych i gospodarczych.	<b>Cele operacyjne</b> 2.1. Komunikacja w mieście dostosowana do potrzeb użytkowników. 2.2. Dobre skomunikowanie drogowe, kolejowe i lotnicze miasta z otoczeniem krajowym i zagranicznym. 2.3. Zwiększenie dostępności terenów dla inwestorów.
<b>Cel strategiczny 3</b> Wysoki poziom przyrodniczej, społecznej i kulturowej atrakcyjności miasta dla mieszkańców i gości.	<b>Cele operacyjne</b> 3.1. Wyższy poziom estetyki miasta. 3.2. Wyższy stopień czystości środowiska. 3.3. Zwiększony poziom wykorzystania walorów sportowo-rekreacyjnych, turystycznych oraz widokowych. 3.4. Wzmocnienie rangi Jeleniej Góry jako ośrodka kultury.
<b>Obszar: Gospodarka i promocja miasta</b>	
<b>Cel strategiczny 4</b> Zwiększona konkurencyjność i atrakcyjność rynkowa gospodarki Jeleniej Góry.	<b>Cele operacyjne</b> 4.1. Wyższy poziom rozwoju przedsiębiorczości w mieście. 4.2. Wzrost liczby młodych ludzi pozostających oraz osiedlających się w mieście. 4.3. Utrzymany status Uzdrowiska Cieplice. 4.4. Wyższy udział przedsiębiorstw działających w sferze uzdrowiskowej i medical spa - zwiększony poziom wykorzystania wód termalnych. 4.5. Wyższy poziom innowacyjności przedsiębiorstw działających w mieście.



- |  |   |
|--|---|
|  | <ul style="list-style-type: none"><li>4.6. Wyższa jakość i konkurencyjność usług turystycznych.</li><li>4.7. Rozwinięta i zintegrowana oferta produktów turystycznych.</li><li>4.8. Zwiększony stopień dostosowania popytu i podaży na rynku pracy ze szczególnym uwzględnieniem rynku pracy Jeleniej Góry i obszarów powiązanych.</li><li>4.9. Zwiększenie skuteczności działań promocyjnych skierowanych do inwestorów.</li><li>4.10. Poprawa wizerunku miasta.</li></ul> |
|--|---|



### 7.3. Zadania realizacyjne do poszczególnych celów operacyjnych

Obszar: Społeczny	
Cel strategiczny nr 1: Wysoka jakość życia mieszkańców z zachowaniem zasad zrównoważonego rozwoju miasta.	
Cele operacyjne	Zadania realizacyjne
1.1. Niski poziom bezrobocia.	1.1.1. Wdrożenie systemu zachęt dla inwestorów tworzących nowe miejsca pracy. 1.1.2. Wdrożenie systemu aktywizacji zawodowej, w tym konsultacji doradcy zawodowego. 1.1.3. Wsparcie dla grup osób tworzących i przystępujących do spółdzielni socjalnych. 1.1.4. Stworzenie ekwiwalentnego systemu socjalnego (zasitek za działanie np. wolontariat, sprzątanie ulic, itp.). 1.1.5. Rozwinięcie programów prac interwencyjnych. 1.1.6. Realizacja programów Urzędu Pracy umożliwiających młodym ludziom skuteczne wejście na rynek pracy.
1.2. Rozwinięty rynek mieszkalnictwa odpowiadający na potrzeby mieszkańców, ludności napływowej i okresowych rezydentów.	1.2.1. Koordynacja działań promocyjnych miasta i deweloperów w zakresie oferty mieszkaniowej. 1.2.2. Pobudzanie rynku mieszkaniowego zgodnie z planami zagospodarowania przestrzennego, kierunkami rozwoju miasta (zabudowywanie centrum, a nie tylko peryferii).
1.3. Wyższy poziom racjonalnego gospodarowania istniejącymi zasobami mieszkaniowymi.	1.3.1. Wspieranie techniczno-organizacyjne wspólnot mieszkaniowych, które są właścicielami nieruchomości mieszkalnych szczególnie o walorach historycznych. 1.3.2. Realizacja programów mieszkań dozorowanych (kuratela miasta nad zasobami będącymi w jego gestii), przeciwdziałanie niszczeniu i dewastacji. 1.3.3. Doskonalenie programu zamian mieszkań zgodnie z zapotrzebowaniem odbiorców tego programu.
1.4. Wyższy poziom bezpieczeństwa w ruchu drogowym.	1.4.1. Wzrost efektywności wykorzystania systemu monitoringu miasta. 1.4.2. Wprowadzenie inteligentnych systemów transportowych w mieście. 1.4.3. Realizacja programów edukacyjnych dla dzieci i młodzieży jako pieszych.



### Obszar: Społeczny

#### Cel strategiczny nr 1: Wysoka jakość życia mieszkańców z zachowaniem zasad zrównoważonego rozwoju miasta.

Cele operacyjne	Zadania realizacyjne
1.5. Rozwinięta komunikacja rowerowa w mieście.	1.5.1. Dostosowanie ciągów komunikacyjnych do potrzeb ruchu rowerowego. 1.5.2. Udoskonalenie oznakowania tras rowerowych. 1.5.3. Realizacja programów edukacyjnych dla dzieci i młodzieży w zakresie ruchu rowerowego.
1.6. Podniesiona wiedza i umiejętności postępowania w sytuacji zagrożeń zdrowia i życia.	1.6.1. Prowadzenie edukacji i prewencji w zakresie zwalczania uzależnień, w tym narkotyków, alkoholu i innych używek. 1.6.2. Doskonalenie edukacji w zakresie pierwszej pomocy. 1.6.3. Realizacja programów edukacyjnych w zakresie bezpiecznego korzystania z Internetu. 1.6.4. Przeciwdziałanie cyberprzestępstwom. 1.6.5. Realizacja działań edukacyjnych i uświadamiających problematykę „złego dotyku”. 1.6.6. Przeciwdziałanie przestępstwom finansowym popełnianym wobec osób starszych, niepełnosprawnych.
1.7. Zwiększony poziom bezpieczeństwa związanego z klęskami żywiołowymi, pożarami, katastrofami i wypadkami w infrastrukturze technicznej.	1.7.1. Unowocześnienie wyposażenia jednostek ratownictwa. 1.7.2. Doskonalenie działań w zakresie ochrony przeciwpowodziowej. 1.7.3. Doskonalenie działań prewencyjnych w zakresie ochrony przeciwpożarowej (w szczególności w szkołach). 1.7.4. Doskonalenie współpracy służb mających wpływ na bezpieczeństwo pożarowe oraz bezpieczeństwo związane z klęskami żywiołowymi, katastrofami i wypadkami w infrastrukturze technicznej.
1.8. Wyższy poziom usług w zakresie ochrony zdrowia.	1.8.1. Oferowanie pakietu wsparcia dla lekarzy zainteresowanych osiedleniem się w Jeleniej Górze, zwłaszcza w specjalizacji geriatry, opieka paliatywna itp. 1.8.2. Rozszerzenie pakietu programów informacyjnych, profilaktycznych i edukacyjnych w zakresie ochrony zdrowia.



**Obszar: Społeczny**

**Cel strategiczny nr 1: Wysoka jakość życia mieszkańców z zachowaniem zasad zrównoważonego rozwoju miasta.**

Cele operacyjne	Zadania realizacyjne
	<p>1.8.3. Wsparcie powołania regionalnego centrum urazowego oraz regionalnego centrum radioterapii.</p> <p>1.8.4. Wsparcie inicjatyw utworzenia zamkniętego oddziału psychiatrycznego dla dzieci, młodzieży i dorosłych.</p> <p>1.8.5. Stworzenie kompleksowego systemu rehabilitacji leczniczej z wykorzystaniem istniejących ośrodków oraz z włączeniem nowych, np. w zakresie wad słuchu i mowy, wzroku oraz innych dysfunkcji.</p> <p>1.8.6. Realizacja programów profilaktycznych dla dzieci szkół podstawowych i gimnazjalnych z zakresu stomatologii, okulistyki, wad postawy i zdrowego odżywiania.</p>
<p>1.9. Wypromowanie zdrowego stylu życia w mieście.</p>	<p>1.9.1. Promowanie zdrowego stylu życia w połączeniu z kreowaniem mody na rekreację, sport i turystykę (wykorzystanie wizerunku znanych osób).</p> <p>1.9.2. Systematyczna edukacja na temat zdrowego stylu życia adresowana do różnych grup społecznych i wiekowych.</p> <p>1.9.3. Realizacja kompleksowych programów rozwoju fizycznego od juniora do seniora w oparciu o istniejące, posiadane zasoby.</p> <p>1.9.4. Zwiększenie dostępności osób nie zrzeszonych do obiektów sportowych będących w gestii szkół i innych podmiotów, w tym także zapewnienie zajęć sportowych rodzicom (np. przywożących dzieci na zajęcia, itp.).</p>
<p>1.10. Rozwinięte usługi opiekuńcze dla osób o ograniczonej samodzielności oraz zagrożonych i/lub wykluczonych społecznie.</p>	<p>1.10.1. Zwiększenie liczby miejsc dla osób starszych w placówkach opieki.</p> <p>1.10.2. Stworzenie sieci opieki środowiskowej oraz dziennych ośrodków opieki.</p> <p>1.10.3. Aktywizacja społeczna i zawodowa wykluczonych - wypracowanie i wdrożenie instrumentów.</p> <p>1.10.4. Stworzenie domów opieki dla osób z niepełnosprawnością intelektualną.</p>
<p>1.11. Rozwinięte więzi międzypokoleniowe w</p>	<p>1.11.1. Realizacja międzypokoleniowych integracyjnych programów edukacyjnych, kulturalnych</p>





### Obszar: Społeczny

#### Cel strategiczny nr 1: Wysoka jakość życia mieszkańców z zachowaniem zasad zrównoważonego rozwoju miasta.

Cele operacyjne	Zadania realizacyjne
społeczności miasta.	i rekreacyjnych. 1.11.2. Wsparcie organizacji działających na rzecz integracji międzypokoleniowej.
1.12. Wyższy stopień aktywności społecznej osób starszych i niepełnosprawnych.	1.12.1. Poprawa społecznego wizerunku osób niepełnosprawnych i starszych. 1.12.2. Zwiększenie dostępu osób niepełnosprawnych do różnych sfer życia społecznego i zawodowego poprzez wykorzystanie nowych technologii. 1.12.3. Wykorzystanie potencjału osób niepełnosprawnych dla gospodarki Jeleniej Góry.
1.13. Rozwinięte społeczeństwo obywatelskie - rozwinięty dialog społeczny.	1.13.1. Monitorowanie i diagnoza procesów oraz zjawisk społecznych w Jeleniej Górze i otoczeniu. 1.13.2. Wsparcie działań obywatelskich (inicjatyw oddolnych) m.in. poprzez tworzenie budżetu partycypacyjnego, wspieranie inicjatyw i partnerstw lokalnych. 1.13.3. Promocja i wspieranie sektora ekonomii społecznej oraz zwiększenie jego roli w rozwoju miasta. 1.13.4. Włączenie środowiska naukowego Jeleniej Góry do rozwiązywania problemów społecznych. 1.13.5. Wdrożenie programu aktywizacji społeczeństwa poprzez m.in. wypracowanie systemu bezpośrednich kontaktów władz z mieszkańcami poszczególnych dzielnic, osiedli. 1.13.6. Zwiększenie interaktywności, czytelności strony internetowej miasta.
1.14. Rozwinięte społeczeństwo informacyjne.	1.14.1. Zwiększenie liczby usług publicznych świadczonych drogą elektroniczną. 1.14.2. Promowanie możliwości korzystania z usług elektronicznych i narzędzi komunikowania się w sferze publicznej. 1.14.3. Zwiększenie dostępu do nowoczesnych technologii w szkołach. 1.14.4. Wsparcie osób starszych i niepełnosprawnych w dostępie do e-usług (społecznych, administracyjnych, informacyjnych itp.).



**Obszar: Potencjałów i zasobów miasta**

**Cel strategiczny nr 2: Rozwinięta infrastruktura miasta dla potrzeb społecznych i gospodarczych.**

<b>Cele operacyjne</b>	<b>Zadania realizacyjne</b>
2.1. Komunikacja w mieście dostosowana do potrzeb użytkowników.	<ul style="list-style-type: none"><li>2.1.1. Dokończenie budowy południowej obwodnicy Jeleniej Góry.</li><li>2.1.2. Dostosowanie skrzyżowań i przejść dla pieszych w celu zwiększenia bezpieczeństwa użytkowników.</li><li>2.1.3. Modernizacja dróg, chodników, ciągów pieszo-jezdnych i placów dostosowanych do potrzeb osób o ograniczonej zdolności ruchowej.</li><li>2.1.4. Udoskonalenie komunikacji zbiorowej i rozszerzenie o komunikację typowo turystyczną.</li><li>2.1.5. Stworzenie i wdrożenie spójnego, zintegrowanego systemu ścieżek rowerowych i wypożyczalni rowerów.</li><li>2.1.6. Uruchomienie Szybkiej Kolei Miejskiej.</li><li>2.1.7. Modernizacja systemu oświetlenia miasta, w tym wymiana na energooszczędne.</li></ul>
2.2. Dobre skomunikowanie drogowe, kolejowe i lotnicze miasta z otoczeniem krajowym i zagranicznym.	<ul style="list-style-type: none"><li>2.2.1. Lobbowanie na rzecz budowy drogi S3 z łącznikiem do Jeleniej Góry.</li><li>2.2.2. Lobbowanie na rzecz zmodernizowania połączenia kolejowego Jelenia Góra-Wrocław-Warszawa oraz dobrego połączenia komunikacyjnego z Pragą i Berlinem.</li><li>2.2.3. Zapewnienie odpowiedniej infrastruktury lotniska do obsługi małego ruchu turystycznego.</li></ul>
2.3. Zwiększenie dostępności terenów dla inwestorów.	<ul style="list-style-type: none"><li>2.3.1. Uzbieranie terenów inwestycyjnych.</li><li>2.3.2. Rewitalizacja zdegradowanych terenów przemysłowych.</li><li>2.3.3. Aktualizowanie i uzupełnianie mpzp.</li><li>2.3.4. Wdrożenie konkurencyjnej polityki ulg dla inwestorów.</li></ul>



### Obszar: Potencjałów i zasobów miasta

#### Cel strategiczny nr 3: Wysoki poziom przyrodniczej, społecznej i kulturowej atrakcyjności miasta dla mieszkańców i gości.

Cele operacyjne	Zadania realizacyjne
3.1. Wyższy poziom estetyki miasta.	3.1.1. Opracowanie i wdrożenie programów rewitalizacji dla obszarów miasta. 3.1.2. Opracowanie i wdrożenie jednolitego systemu umieszczania reklam wielkoformatowych w mieście. 3.1.3. Stworzenie i wdrożenie polityki w zakresie kolorystyki elewacji zewnętrznych. 3.1.4. Uporządkowanie i uatrakcyjnienie przestrzeni publicznej i prywatnej oraz wnętrz blokowych. 3.1.5. Uporządkowanie terenów zielonych w pasie drogowym z uwzględnieniem walorów estetycznych (ukwiecenie). 3.1.6. Zagospodarowanie i uporządkowanie nabrzeży i koryt rzecznych. 3.1.7. Opracowanie i wdrożenie programu edukacyjnego oraz systemu motywacji dla mieszkańców w zakresie dbałości o estetykę wspólnej przestrzeni. 3.1.8. Zapewnienie skutecznego systemu oczyszczania miasta. 3.1.9. Opracowanie i wdrożenie sprawnego systemu egzekwowania utrzymania czystości. 3.1.10. Wdrożenie jednolitego systemu identyfikacji atrakcji turystycznych, w tym na wjazdach do miasta.
3.2. Wyższy stopień czystości środowiska.	3.2.1. Zmniejszenie poziomu zanieczyszczeń powietrza. 3.2.2. Rozwinięcie współpracy z samorządami na poziomie regionalnym i transgranicznym w zakresie ograniczenia emisji zanieczyszczeń i ochrony przeciwpowodziowej. 3.2.3. Wdrożenie programów: edukacyjnego i informacyjnego nt. korzyści z funkcjonowania nowoczesnych systemów utylizacji odpadów komunalnych. 3.2.4. Budowa nowoczesnego systemu instalacji do utylizacji odpadów komunalnych. 3.2.5. Rozszerzenie działań w zakresie edukacji ekologicznej. 3.2.6. Utworzenie grzebowiska dla małych zwierząt domowych.



	<p>3.2.7. Zapewnienie odbioru ścieków w całym mieście.</p> <p>3.2.8. Promowanie wykorzystania odnawialnych źródeł energii.</p>
<p>3.3. Zwiększony poziom wykorzystania walorów sportowo-rekreacyjnych, turystycznych oraz widokowych.</p>	<p>3.3.1. Zagospodarowanie zasobów leśnych i wodnych dla potrzeb sportowo-rekreacyjnych, turystycznych.</p> <p>3.3.2. Skonsolidowanie i oznakowanie tras rekreacyjnych i turystycznych.</p> <p>3.3.3. Udoskonalenie i dostosowanie systemu informacji turystycznej do potrzeb użytkowników.</p> <p>3.3.4. Wdrożenie systemu ochrony oraz skutecznego przeciwdziałania wandalizmowi na istniejących trasach i obiektach.</p> <p>3.3.5. Budowa nowych obiektów rekreacyjno-sportowych, w tym do sportów ekstremalnych.</p> <p>3.3.6. Rozwój zróżnicowanej, wszechstronnej, całorocznej, dostosowanej do wszystkich grup wiekowych oferty rekreacyjnej, sportowej dla mieszkańców i turystów.</p>
<p>3.4. Wzmocnienie rangi Jeleniej Góry jako ośrodka kultury.</p>	<p>3.4.1. Włączenie zasobów instytucji kultury w system edukacji kulturalnej w szkołach miejskich.</p> <p>3.4.2. Promocja miasta poprzez lokalnych artystów - wypromowanie Jeleniej Góry jako miasta artystów.</p> <p>3.4.3. Wykorzystanie potencjału artystów wywodzących się z Kotliny Jeleniogórskiej w celu promocji hasła reklamowego „Jelenia Góra w Karkonoszach”.</p> <p>3.4.4. Kontynuacja organizacji ogólnopolskich i międzynarodowych wydarzeń artystycznych w mieście (m.in. przywrócenie świetności Festiwalowi Teatrów Ulicznych, wzbogacenie programu imprez towarzyszących).</p> <p>3.4.5. Stworzenie i wdrożenie systemu wsparcia wielopoziomowej edukacji artystycznej, w tym otwartych warsztatów artystycznych.</p> <p>3.4.6. Stworzenie koncepcji programów/konkursów promujących miasto.</p> <p>3.4.7. Wypromowanie wydarzeń o znaczeniu ponadregionalnym (poza Jarmarkiem Staroci).</p> <p>3.4.8. Doskonalenie współpracy przy tworzeniu wspólnego kalendarza imprez (włączenie oferty NGO do kalendarza kulturalnego miasta).</p>



**Obszar: Gospodarka i promocja miasta**

**Cel strategiczny nr 4: Zwiększona konkurencyjność i atrakcyjność rynkowa gospodarki Jeleniej Góry**

<b>Cele operacyjne</b>	<b>Zadania realizacyjne</b>
4.1. Wyższy poziom rozwoju przedsiębiorczości w mieście.	<ul style="list-style-type: none"><li>4.1.1. Wzmocnienie roli instytucji otoczenia biznesu w wspieraniu przedsiębiorczości.</li><li>4.1.2. Wprowadzenie ułatwień dla interesanta-przedsiębiorcy w urzędzie.</li><li>4.1.3. Stworzenie preferencji dla przedsiębiorców.</li><li>4.1.4. Prowadzenie polityki wspierania inwestorów tworzących nowe miejsca pracy.</li><li>4.1.5. Przystosowanie terenów przy ul. Lubańskiej do pełnienia funkcji targowej.</li><li>4.1.6. Wspieranie rozwoju i działalności podmiotów ekonomii społecznej takich jak m.in. spółdzielnie socjalne, organizacje pozarządowe, zakłady aktywności zawodowej, centra integracji społecznej i inne.</li><li>4.1.7. Wsparcie promocji lokalnych produktów rzemieślniczych: miody, alkohole, chleby, pierniki, sery, wyroby artystyczne (rękodzieło), szkło itp.</li><li>4.1.8. Wdrażanie instrumentów finansowego wsparcia przedsiębiorstw.</li><li>4.1.9. Zwiększenie możliwości zlecania zadań publicznych podmiotom ekonomii społecznej, w tym stosowanie klauzul społecznych przy realizacji zadań publicznych.</li><li>4.1.10. Rozszerzenie obszaru Specjalnej Strefy Ekonomicznej.</li><li>4.1.11. Wspieranie rozwoju inwestycji przemysłowych w mieście.</li></ul>
4.2. Wzrost liczby młodych ludzi pozostających oraz osiedlających się w mieście.	<ul style="list-style-type: none"><li>4.2.1. Stworzenie preferencji dla młodych osób osiedlających się i podejmujących pracę w mieście.</li><li>4.2.2. Rozwijanie oferty spędzania czasu wolnego, w tym oferty Premium.</li><li>4.2.3. Cykliczne organizowanie targów pracy.</li></ul>
4.3. Utrzymany status Uzdrowiska Cieplice.	<ul style="list-style-type: none"><li>4.3.1. Rozbudowa miejskiej sieci ciepłowniczej - włączanie do miejskiej sieci ciepłowniczej większej liczby odbiorców z jednoczesną eliminacją źródeł ciepła wysokiej emisji.</li></ul>



Obszar: Gospodarka i promocja miasta	
Cel strategiczny nr 4: Zwiększona konkurencyjność i atrakcyjność rynkowa gospodarki Jeleniej Góry	
Cele operacyjne	Zadania realizacyjne
	<p>4.3.2. Zastosowanie instrumentów wsparcia przy wymianie tradycyjnych źródeł ogrzewania na ekologiczne.</p> <p>4.3.3. Promowanie wykorzystania wód termalnych.</p>
4.4. Wyższy udział przedsiębiorstw działających w sferze uzdrowskiej i medical spa - zwiększony poziom wykorzystania wód termalnych	<p>4.4.1. Wsparcie tworzenia nowych ośrodków leczniczych w oparciu o zasoby wód termalnych (kliniki urody, spa itp.) - rozwinięcie oferty leczniczej uzdrowiska.</p> <p>4.4.2. Zakończenie badań zasobów wód termalnych.</p> <p>4.4.3. Stworzenie programu optymalnego gospodarczego wykorzystania wód termalnych.</p> <p>4.4.4. Wspieranie, wykorzystywanie rozwiązań partnerstwa publiczno-prywatnego w rozwijaniu infrastruktury uzdrowskiej.</p>
4.5. Wyższy poziom innowacyjności przedsiębiorstw działających w mieście.	<p>4.5.1. Wspieranie programów badań wdrożeniowych.</p> <p>4.5.2. Wspieranie rozwoju wyższych uczelni i szkolnictwa zawodowego w Jeleniej Górze zgodnie z kierunkami rozwoju miasta.</p> <p>4.5.3. Utworzenie inkubatora przedsiębiorczości/innowacji oraz parku technologicznego (wspieranie StartUp-ów).</p>
4.6. Wyższa jakość i konkurencyjność usług turystycznych.	<p>4.6.1. Wprowadzenie zintegrowanego systemu informacji i promocji turystycznej dla całej Kotliny Jeleniogórskiej i rejonu Gór Izerskich.</p> <p>4.6.2. Opracowanie i realizacja programu zintegrowanego systemu transportu pasażerskiego w ramach Kotliny Jeleniogórskiej i rejonu Gór Izerskich.</p> <p>4.6.3. Prowadzenie działań edukacyjnych, informacyjnych, pokazowych na rzecz podnoszenia jakości usług turystycznych.</p> <p>4.6.4. Stały monitoring rynku turystycznego (prowadzenie badań).</p> <p>4.6.5. Prowadzenie stałych, efektywnych działań promocyjnych i informacyjnych oferty turystycznej</p>



Obszar: Gospodarka i promocja miasta	
Cel strategiczny nr 4: Zwiększona konkurencyjność i atrakcyjność rynkowa gospodarki Jeleniej Góry	
Cele operacyjne	Zadania realizacyjne
	Kotliny Jeleniogórskiej. 4.6.6. Wykorzystanie potencjału turystycznego Jagniątkowa, Goduszyna i Sobieszowa.
4.7. Rozwinięta i zintegrowana oferta produktów turystycznych.	4.7.1. Opracowanie analizy potencjałów turystycznych Kotliny. 4.7.2. Opracowanie długookresowej koncepcji rozwoju turystyki na obszarze Kotliny Jeleniogórskiej, Karkonoszy i Gór Izerskich. 4.7.3. Wspieranie działań prowadzących do wpisania Doliny Pataców i Ogrodów na listę Światowego Dziedzictwa Unesco. 4.7.4. Utworzenie klastra turystycznego dla Kotliny Jeleniogórskiej (zabieganie o udział m.in. wszystkich jednostek samorządu terytorialnego). 4.7.5. Opracowanie projektu i realizacja spójnego systemu dróg i ścieżek rowerowych na terenie Kotliny Jeleniogórskiej, Karkonoszy, Gór Izerskich i Aglomeracji Jeleniogórskiej. 4.7.6. Systematyczne rozwijanie sieci informacji turystycznej z obszarami turystycznie powiązanymi (w szczególności z obszarem Czeskich Karkonoszy). 4.7.7. Inicjowanie, prowadzenie i koordynowanie działań na rzecz współpracy uczestników branży turystycznej. 4.7.8. Stałe działania na rzecz pozyskania inwestorów w zakresie rozszerzenia infrastruktury turystycznej. 4.7.9. Utworzenie centrum rozrywki i edukacji w oparciu o tradycje i zasoby regionalne (szkło, lotnictwo, len). 4.7.10. Wzmocnienie funkcji turystycznej i rekreacyjnej starówki miejskiej. 4.7.11. Wsparcie rozwoju bazy noclegowej w mieście, w tym zwiększenie dostępu do atrakcyjnej cenowo bazy noclegowej.



Obszar: Gospodarka i promocja miasta	
Cel strategiczny nr 4: Zwiększona konkurencyjność i atrakcyjność rynkowa gospodarki Jeleniej Góry	
Cele operacyjne	Zadania realizacyjne
	<p>4.7.12. Promocja istniejących tras turystycznych.</p> <p>4.7.13. Promocja hasła reklamowego „Jelenia Góra w Karkonoszach”.</p>
<p>4.8. Zwiększony stopień dostosowania popytu i podaży na rynku pracy ze szczególnym uwzględnieniem rynku pracy Jeleniej Góry i obszarów powiązanych.</p>	<p>4.8.1. Systematyczne badanie potrzeb lokalnego rynku pracy.</p> <p>4.8.2. Zbudowanie banku danych o rynku pracy i rynku absolwentów.</p> <p>4.8.3. Szeroka, wielopłaszczyznowa współpraca pracodawców i organizacji zrzeszających pracodawców, szkół, uczelni, urzędów pracy na rzecz większego zrównoważenia rynku pracy.</p> <p>4.8.4. Stworzenie warunków do rozwoju wyższych uczelni poprzez:</p> <ul style="list-style-type: none"> <li>– lobbowanie na rzecz utworzenia studiów II-stopnia w uczelniach w mieście,</li> <li>– wdrożenie systemu zachęt, motywacji do osiedlania się w mieście dla kadry naukowej,</li> <li>– rozwijanie współpracy na obszarze m.in. Aglomeracji Jeleniogórskiej i Euroregionu Nysa.</li> </ul> <p>4.8.5. Stałe kreowanie kierunków kształcenia zgodnych z oczekiwaniami pracodawców, uczniów i możliwościami szkół.</p> <p>4.8.6. Prowadzenie promocji kształcenia zawodowego dla absolwentów szkół podstawowych i gimnazjów dostosowanego do lokalnego rynku pracy.</p> <p>4.8.7. Rozwinięcie systemu doradztwa zawodowego.</p> <p>4.8.8. Rozwijanie oferty programowej kształcenia przez całe życie.</p> <p>4.8.9. Rozwinięta współpraca szkół z lokalnymi przedsiębiorstwami w zakresie praktyk zawodowych - wdrożenie funkcjonalnego systemu praktyk zawodowych.</p> <p>4.8.10. Stworzenie systemu marketingu usług oświatowych.</p>
<p>4.9. Zwiększenie skuteczności działań promocyjnych skierowanych do</p>	<p>4.9.1. Stałe utrzymywanie profesjonalnej obsługi inwestorów potencjalnych i działających w mieście.</p>





Obszar: Gospodarka i promocja miasta	
Cel strategiczny nr 4: Zwiększona konkurencyjność i atrakcyjność rynkowa gospodarki Jeleniej Góry	
Cele operacyjne	Zadania realizacyjne
inwestorów.	4.9.2. Stosowanie zindywidualizowanej obsługi inwestorów. 4.9.3. Inicjowanie przedsięwzięć partnerstwa publiczno-prywatnego w zakresie kluczowych inwestycji w mieście.
4.10. Poprawa wizerunku miasta.	4.10.1. Cykliczne prowadzenie badań wizerunkowych Jeleniej Góry. 4.10.2. Wypromowanie cyklicznej imprezy wizerunkowej o znaczeniu ponadregionalnym. 4.10.3. Wykorzystanie potencjału położenia transgranicznego miasta w prowadzonych działaniach promocyjnych. 4.10.4. Wykorzystanie tradycji i wielokulturowości mieszkańców Kotliny w promocji. 4.10.5. Wykorzystanie bogatej historii w promocji regionu. 4.10.6. Aktywna promocja miasta jako miejsca zamieszkania ludzi aktywnych i przedsiębiorców.



## 8. ANALIZA SPÓJNOŚCI STRATEGII ROZWOJU MIASTA JELENIEJ GÓRY NA LATA 2014-2025 Z INNYMI DOKUMENTAMI STRATEGICZNYMI

### 8.1. Wstęp

Analiza spójności Strategii rozwoju Miasta Jeleniej Góry na lata 2014 - 2025 z innymi dokumentami strategicznymi ma duże znaczenie z tego względu, że pozwoli korzystać z efektów synergii wynikającej z uczestnictwa w programowaniu i realizacji zamierzeń w kooperacji z otoczeniem regionalnym.

#### Dokumenty stanowiące przedmiot zgodności

Niniejszy dokument prezentuje analizę spójności Strategii rozwoju Miasta Jeleniej Góry na lata 2014 - 2025 z najważniejszymi zewnętrznymi dokumentami w otoczeniu, są to:

- Strategia Rozwoju Województwa Dolnośląskiego 2020,
- Strategiczne kierunki rozwoju Aglomeracji Jeleniogórskiej na lata 2013 - 2020.

#### Przyjęta metoda oceny

Ocena zgodności została dokonana w odniesieniu do celów zawartych w porównywanych ze sobą dokumentach. W celu przeprowadzenia porównania przyjęto czterostopniową skalę od 0 do 3, gdzie:

- 0 - oznacza brak odniesienia do danego celu z dokumentu porównywanego,
- 1 - oznacza niską zgodność/integralność celów,
- 2 - oznacza średni stopień zgodności/integralności celów,
- 3 - oznacza wysoki stopień zgodności/integralności celów.

W tabeli poniżej została ujęta ocena stopnia zgodności/integralności celów Strategii rozwoju Miasta Jeleniej Góry na lata 2014 - 2025 z celami dokumentu porównywanego. Stopień zgodności w ramach każdego z celów głównych dokumentów porównywanych został następnie podsumowany punktacją łączną, której maksymalna wielkość jest zmienna oraz zależna od ilości celów pochodzących z dokumentów porównywanych.

#### Układ wniosków wynikających z oceny zgodności celów

Każdy z rozdziałów analizy spójności obejmuje skrótowe omówienie porównywanego dokumentu Strategii. Następnie w układzie tabelarycznym zawarta jest ocena punktowa stopnia zgodności celów Strategii rozwoju Miasta Jeleniej Góry na lata 2014 - 2025 z celami danego dokumentu.

Ocena jest zakończona wnioskami, które:

- podsumowują stopień uwzględnienia zapisów dokumentów porównywanych w zapisach celów Strategii rozwoju Miasta Jeleniej Góry na lata 2014 - 2025,
- określają, które z celów Strategii rozwoju Miasta Jeleniej Góry na lata 2014 - 2025 nie pokrywają się z zapisami porównywanych dokumentów.



## 8.2. Ocena spójności dokumentów

### Strategia Rozwoju Województwa Dolnośląskiego 2020

Strategia Rozwoju Województwa Dolnośląskiego 2020 jest dokumentem strategicznym wyznaczającym cele i kierunki rozwoju Dolnego Śląska.

Ważną cechą strategii rozwoju województwa jest jej walor informacyjny. Poprzez dokument strategiczny społeczeństwo, podmioty gospodarcze i instytucje są informowane o priorytetach rozwojowych przyjętych przez samorządowe władze regionu.

Podstawą strategii rozwoju województwa jest założenie maksymalnego wykorzystania rozeznaczonych wewnętrznych zasobów oraz potencjału miejscowych podmiotów oraz korzyści wynikających z usytuowania geograficznego.

W Strategii Rozwoju Województwa Dolnośląskiego zostało sformułowanych osiem celów strategicznych:

- 1) Rozwój gospodarki opartej na wiedzy.
- 2) Zrównoważony transport i poprawa dostępności transportowej.
- 3) Wzrost konkurencyjności przedsiębiorstw, zwłaszcza MŚP.
- 4) Ochrona środowiska naturalnego, efektywne wykorzystanie zasobów oraz dostosowanie do zmian klimatu i poprawa poziomu bezpieczeństwa.
- 5) Zwiększenie dostępności technologii komunikacyjno-informacyjnych.
- 6) Wzrost zatrudnienia i mobilności pracowników.
- 7) Włączenie społeczne, podnoszenie poziomu i jakości życia.
- 8) Podniesienie poziomu edukacji, kształcenie ustawiczne.

Osiągnięcie powyższych celów możliwe jest poprzez skupienie się na realizacji działań w ramach ośmiu makrosfer:

- 1) Infrastruktura.
- 2) Rozwój obszarów miejskich i wiejskich.
- 3) Zasoby.
- 4) Turystyka.
- 5) Zdrowie i bezpieczeństwo.
- 6) Edukacja, nauka, kultura i informacja.
- 7) Społeczeństwo i partnerstwo.
- 8) Przedsiębiorczość i Innowacyjność.



W ramach makrosfer realizowanych jest kilka celów strategicznych. Do każdej makrosfery przyporządkowane zostały priorytety, korzyści, kryteria i przedsięwzięcia.

W analizie spójności cele strategiczne oraz przypisane im cele operacyjne Strategii rozwoju Miasta Jeleniej Góry zostały odniesione do celów strategicznych i priorytetów w ramach poszczególnych makrosfer Strategii Rozwoju Województwa Dolnośląskiego.

Strategia rozwoju Miasta Jeleniej Góry na lata 2014-2025	Strategia Rozwoju Województwa Dolnośląskiego 2020	Ocena zgodności
<b>Cel strategiczny 1</b> Wysoka jakość życia mieszkańców z zachowaniem zasad zrównoważonego rozwoju miasta.	<b>Makrosfery:</b> Infrastruktura Zdrowie i bezpieczeństwo Edukacja, nauka, kultura i informacja Społeczeństwo i partnerstwo <b>Cele:</b> Cel 2. Zrównoważony transport i poprawa dostępności transportowej. Cel 4. Ochrona środowiska naturalnego, efektywne wykorzystanie zasobów oraz dostosowanie do zmian klimatu i poprawa poziomu bezpieczeństwa. Cel 5. Zwiększenie dostępności technologii komunikacyjno-informacyjnych. Cel 6. Wzrost zatrudnienia i mobilności pracowników. Cel 7. Włączenie społeczne, podnoszenie poziomu i jakości życia. Cel 8. Podniesienie poziomu edukacji, kształcenie ustawiczne.	
1.1. Niski poziom bezrobocia.	6.1.1. Poprawa efektywności kształcenia na każdym poziomie i etapie życia. 6.1.2. Dostosowanie oferty edukacyjnej do wymagań gospodarki i rynku pracy.	3
1.4. Wyższy poziom bezpieczeństwa w ruchu drogowym.	5.1.6. Podniesienie poziomu bezpieczeństwa osobistego, publicznego i zdrowotnego, w tym ratownictwa.	3
1.5. Rozwinięta komunikacja rowerowa w mieście.	1.1.1. Poprawa dostępności transportowej regionu (powiązania wewnętrzne i zewnętrzne). 1.1.2. Poprawa jakości i standardów transportu (drogowego, kolejowego, lotniczego i żeglugi śródlądowej).	3
1.6. Podniesiona wiedza i umiejętności postępowania mieszkańców w sytuacji zagrożeń zdrowia i życia.	5.1.6. Podniesienie poziomu bezpieczeństwa osobistego, publicznego i zdrowotnego, w tym ratownictwa.	3
1.7. Zwiększony poziom bezpieczeństwa związanego z klęskami żywiołowymi, pożarami, katastrofami i wypadkami	5.1.5. Ochrona przed klęskami żywiołowymi, w tym szczególnie likwidacja zagrożeń powodziowych. 5.1.6. Podniesienie poziomu bezpieczeństwa osobistego, publicznego i zdrowotnego,	3



w infrastrukturze technicznej.	w tym ratownictwa.	
1.8. Wyższy poziom usług w zakresie ochrony zdrowia.	5.1.1. Poprawa dostępności oraz podniesienie jakości udzielania świadczeń leczniczych. 5.1.2. Stworzenie regionalnego systemu ochrony zdrowia, zorientowanego na długookresowe trendy demograficzno - epidemiologiczne, zgodnego ze standardami prawnymi i funkcjonalnymi. 5.1.3. Budowa systemu nowoczesnej diagnostyki dla mieszkańców regionu z określeniem standardów dostępności przestrzennej.	3
1.9. Wypromowanie zdrowego stylu życia w mieście.	6.1.12. Kształtowanie i promocja prozdrowotnych postaw i kultury fizycznej oraz edukacja na rzecz zdrowego stylu życia.	3
1.10. Rozwinięte usługi opiekuńcze dla osób o ograniczonej samodzielności oraz zagrożonych i/lub wykluczonych społecznie.	7.1.6. Rozwój sprzyjający włączeniu społecznemu. 7.1.7. Wykorzystanie potencjału osób zagrożonych wykluczeniem społecznym. 7.1.8. Wsparcie seniorów zagrożonych wykluczeniem społecznym. 7.1.9. Zapewnienie równego dostępu do usług związanych z korzystaniem z zasobów.	1
1.11. Rozwinięte więzi międzypokoleniowe w społeczności miasta.	7.1.2. Rozwój kapitału społecznego i obywatelskiego. 7.1.4. Kształtowanie i rozwój postaw obywatelskich wśród młodzieży.	2
1.12. Wyższy stopień aktywności społecznej osób starszych i niepełnosprawnych.	7.1.6. Rozwój sprzyjający włączeniu społecznemu. 7.1.7. Wykorzystanie potencjału osób zagrożonych wykluczeniem społecznym. 7.1.8. Wsparcie seniorów zagrożonych wykluczeniem społecznym. 7.1.9. Zapewnienie równego dostępu do usług związanych z korzystaniem z zasobów.	3
1.13. Rozwinięte społeczeństwo obywatelskie - rozwinięty dialog społeczny.	7.1.2. Rozwój kapitału społecznego i obywatelskiego. 7.1.10. Odbudowa zaufania w stosunkach społecznych, gospodarczych oraz wobec instytucji. 7.1.11. Efektywne zarządzanie regionem poprzez mechanizmy partnerstwa i współpracy.	3
1.14. Rozwinięte społeczeństwo informacyjne.	6.1.13. Rozwój społeczeństwa informacyjnego. 6.1.14. Zapewnienie wszystkim mieszkańcom Dolnego Śląska dostępu do sieci teleinformatycznych, w tym sieci szerokopasmowej. 6.1.15. Rozwój regionalnej infrastruktury telekomunikacyjnej oraz jej włączenie w sieci europejskie. 6.1.16. Przeciwdziałanie powstawaniu obszarów wykluczenia informacyjnego. 6.1.17. Rozwój e-usług.	3
<b>Maksymalna liczba punktów: 36</b>	<b>Razem liczba uzyskanych punktów:</b>	<b>33</b>



Strategia rozwoju Miasta Jeleniej Góry na lata 2014-2025	Strategia Rozwoju Województwa Dolnośląskiego 2020	Ocena zgodności
<p><b>Cel strategiczny 2</b></p> <p>Rozwinięta infrastruktura miasta dla potrzeb społecznych i gospodarczych.</p>	<p><b><u>Makrosfery:</u></b>            Infrastruktura            Rozwój obszarów miejskich i wiejskich.            Zasoby</p> <p><b><u>Cele:</u></b>            Cel 2. Zrównoważony transport i poprawa dostępności transportowej.            Cel 3. Wzrost konkurencyjności przedsiębiorstw, zwłaszcza MŚP.            Cel 4. Ochrona środowiska naturalnego, efektywne wykorzystanie zasobów oraz dostosowanie do zmian klimatu i poprawa poziomu bezpieczeństwa.</p>	
<p>2.2. Dobre skomunikowanie drogowe, kolejowe i lotnicze miasta z otoczeniem krajowym i zagranicznym.</p>	<p>1.1.1. Poprawa dostępności transportowej regionu (powiązania wewnętrzne i zewnętrzne).            1.1.2. Poprawa jakości i standardów transportu (drogowego, kolejowego, lotniczego i żeglugi śródlądowej).            1.1.7. Wzrost nakładów na odtworzenie połączeń kolejowych oraz remonty i modernizacja infrastruktury kolejowej (w tym dworców), ze szczególnym uwzględnieniem turystycznych obszarów Dolnego Śląska.            1.1.8. Organizacja sprawnego regionalnego systemu transportu publicznego zintegrowanego z systemami subregionalnymi i lokalnymi, obejmującego wszystkie główne regionalne generatory ruchu, miasta powiatowe i atrakcje turystyczne, konkurencyjnego do indywidualnego transportu samochodowego.</p>	3
<p>2.3. Zwiększenie dostępności terenów dla inwestorów.</p>	<p>2.1.1. Wzmocnienie węzłowej funkcji ośrodka metropolitalnego oraz regionalnych i subregionalnych ośrodków osadniczych, generujących rozwój społeczno-gospodarczy.            2.1.2. Koordynacja działań w obrębie miejskich obszarów funkcjonalnych obejmujących obszar miast i powiązanych z nimi funkcjonalnie obszarów wiejskich.            3.1.7. Wprowadzenie zasad udostępniania terenów cennych krajobrazowo dla działalności inwestycyjnej.</p>	2
<p><b>Maksymalna liczba punktów: 6</b></p>	<p><b>Razem liczba uzyskanych punktów:</b></p>	<b>5</b>



Strategia rozwoju Miasta Jeleniej Góry na lata 2014-2025	Strategia Rozwoju Województwa Dolnośląskiego 2020	Ocena zgodności
<p><b>Cel strategiczny 3</b></p> <p>Wysoki poziom przyrodniczej, społecznej i kulturowej atrakcyjności miasta dla mieszkańców i gości.</p>	<p><b>Makrosfery:</b></p> <ul style="list-style-type: none"> <li>Infrastruktura</li> <li>Zasoby</li> <li>Turystyka</li> <li>Edukacja, nauka, kultura i informacja</li> </ul> <p><b>Cele:</b></p> <ul style="list-style-type: none"> <li>Cel 4. Ochrona środowiska naturalnego, efektywne wykorzystanie zasobów oraz dostosowanie do zmian klimatu i poprawa poziomu bezpieczeństwa.</li> <li>Cel 6. Włączenie społeczne, podnoszenie poziomu i jakości życia.</li> </ul>	
<p>3.2. Wyższy stopień czystości środowiska.</p>	<p>1.1.9. Poprawa niezawodności i zapewnienie dywersyfikacji dostaw energii (elektrycznej, ciepłej i gazowej).</p> <p>1.1.10. Integracja regionalnej sieci przesyłowej z sieciami zewnętrznymi.</p> <p>1.1.11. Wprowadzenie energooszczędnych rozwiązań (transport, budownictwo) oraz wspieranie gospodarki przyjaznej środowisku.</p> <p>1.1.12. Zmniejszenie niskiej emisji poprzez budowę i rozbudowę systemów ciepłowniczych i gazowniczych w obszarach o dużej gęstości zaludnienia oraz miejscowościach turystycznych i uzdrowiskowych.</p> <p>1.1.13. Zwiększenie (z zachowaniem racjonalnych proporcji w stosunku do posiadanych zasobów) udziału źródeł odnawialnych w produkcji energii, ze szczególnym uwzględnieniem energetycznego wykorzystania rzek poprzez uruchomienie małych elektrowni wodnych.</p> <p>3.1.1. Zrównoważone i racjonalne gospodarcze wykorzystanie surowców naturalnych.</p> <p>3.1.2. Wykorzystanie potencjału wód mineralnych, leczniczych i geotermalnych.</p> <p>3.1.3. Zachowanie i racjonalne wykorzystanie zasobów glebowych.</p> <p>3.1.4. Ochrona, powiększanie i udostępnianie zasobów leśnych.</p> <p>3.1.8. Budowa nieuciążliwego systemu eksploatacji i wywozu surowców.</p>	3
<p>3.3. Zwiększony poziom wykorzystania walorów sportowo-rekreacyjnych, turystycznych oraz widokowych.</p>	<p>3.1.6. Ochrona i udostępnianie walorów przyrodniczo-krajobrazowych oraz kulturowych.</p> <p>3.1.7. Wprowadzenie zasad udostępniania terenów cennych krajobrazowo dla działalności inwestycyjnej.</p> <p>4.1.1. Wzmocnienie wizerunku regionu zarówno na terenie kraju, jak i Europy, jako atrakcyjnego miejsca wypoczynku, otwartego na świat, o nieprzeciętnych walorach przyrodniczych, kulturowych i uzdrowiskowych.</p>	3



	<p>4.1.2. Udostępnienie obiektów dziedzictwa kulturowego i przyrodniczego.</p> <p>4.1.3. Rozwój produktów turystycznych i rozbudowa infrastruktury turystycznej regionu, m.in. dla pobudzania popytu na usługi turystyczno-rekreacyjne.</p> <p>4.1.4. Wewnątrzregionalna promocja turystyki w oparciu o system edukacji.</p>	
3.4. Wzmocnienie rangi Jeleniej Góry jako ośrodka kultury.	<p>4.1.1. Wzmocnienie wizerunku regionu zarówno na terenie kraju, jak i Europy, jako atrakcyjnego miejsca wypoczynku, otwartego na świat, o nieprzeciętnych walorach przyrodniczych, kulturowych i uzdrowiskowych.</p> <p>4.1.2. Udostępnienie obiektów dziedzictwa kulturowego i przyrodniczego.</p> <p>4.1.3. Rozwój produktów turystycznych i rozbudowa infrastruktury turystycznej regionu, m.in. dla pobudzania popytu na usługi turystyczno-rekreacyjne.</p> <p>4.1.4. Wewnątrzregionalna promocja turystyki w oparciu o system edukacji.</p> <p>6.1.9. Kreowanie wizerunku i promowanie Dolnego Śląska, jako regionu z bogatą i różnorodną ofertą kulturalną, edukacyjną i akademicką.</p> <p>6.1.10. Stworzenie warunków i wzbogacenie oferty uczestnictwa w kulturze.</p> <p>6.1.11. Kształtowanie kompetencji do udziału w życiu artystycznym.</p>	3
<b>Maksymalna liczba punktów: 9</b>	<b>Razem liczba uzyskanych punktów:</b>	<b>9</b>





Strategia rozwoju Miasta Jeleniej Góry na lata 2014-2025	Strategia Rozwoju Województwa Dolnośląskiego 2020	Ocena zgodności
<p><b>Cel strategiczny 4</b></p> <p>Zwiększona konkurencyjność i atrakcyjność rynkowa gospodarki Jeleniej Góry.</p>	<p><b>Makrosfery:</b></p> <ul style="list-style-type: none"> <li>Infrastruktura</li> <li>Zasoby</li> <li>Turystyka</li> <li>Edukacja, nauka, kultura i informacja</li> <li>Spółeczeństwo i partnerstwo</li> <li>Przedsiębiorczość i innowacyjność</li> </ul> <p><b>Cele:</b></p> <ul style="list-style-type: none"> <li>Cel 1. Rozwój gospodarki opartej na wiedzy.</li> <li>Cel 2. Zrównoważony transport i poprawa dostępności transportowej.</li> <li>Cel 3. Wzrost konkurencyjności przedsiębiorstw, zwłaszcza MŚP.</li> <li>Cel 5. Zwiększenie dostępności technologii komunikacyjno-informacyjnych.</li> <li>Cel 6. Wzrost zatrudnienia i mobilności pracowników.</li> <li>Cel 8. Podniesienie poziomu edukacji, kształcenie ustawiczne.</li> </ul>	
<p>4.1. Wyższy poziom rozwoju przedsiębiorczości w mieście.</p>	<ul style="list-style-type: none"> <li>8.1.1. Intensyfikacja relacji gospodarka-nauka-samorząd.</li> <li>8.1.2. Rozwój gospodarczy oparty o współpracę w ramach klastrów.</li> <li>8.1.3. Rozwój przedsiębiorczości i innowacyjności.</li> <li>8.1.4. Rozwój i upowszechnianie zwrotnych instrumentów finansowania przedsiębiorczości i innowacyjności.</li> <li>8.1.5. Budowa regionalnych instytucji finansowych wspierających lokalną przedsiębiorczość.</li> <li>8.1.6. Rozwój regionalnych specjalizacji gospodarczych i naukowo-badawczych.</li> <li>8.1.7. Budowa regionalnych instytucji wspierających lokalną innowacyjność i wdrażanie innowacji.</li> <li>8.1.8. Odbudowa części tradycyjnych branż lokalnego przemysłu.</li> </ul>	3
<p>4.2. Wzrost liczby młodych ludzi pozostających oraz osiedlających się w mieście.</p>	<ul style="list-style-type: none"> <li>7.1.3. Powstrzymanie odpływu młodych i wykształconych osób z regionu i stymulowanie procesów imigracji młodzieży.</li> <li>8.1.3. Rozwój przedsiębiorczości i innowacyjności.</li> </ul>	3
<p>4.3. Utrzymany status Uzdrowiska Cieplice.</p>	<ul style="list-style-type: none"> <li>1.1.9. Poprawa niezawodności i zapewnienie dywersyfikacji dostaw energii (elektrycznej, ciepłej i gazowej).</li> <li>1.1.10. Integracja regionalnej sieci przesyłowej z sieciami zewnętrznymi.</li> </ul>	3



	<p>1.1.11. Wprowadzenie energooszczędnych rozwiązań (transport, budownictwo) oraz wspieranie gospodarki przyjaznej środowisku.</p> <p>1.1.12. Zmniejszenie niskiej emisji poprzez budowę i rozbudowę systemów ciepłowniczych i gazowniczych w obszarach o dużej gęstości zaludnienia oraz miejscowościach turystycznych i uzdrowiskowych.</p> <p>1.1.13. Zwiększenie (z zachowaniem racjonalnych proporcji w stosunku do posiadanych zasobów) udziału źródeł odnawialnych w produkcji energii, ze szczególnym uwzględnieniem energetycznego wykorzystania rzek poprzez uruchomienie małych elektrowni wodnych.</p> <p>3.1.1. Zrównoważone i racjonalne gospodarcze wykorzystanie surowców naturalnych.</p> <p>3.1.2. Wykorzystanie potencjału wód mineralnych, leczniczych i geotermalnych.</p>	
4.4. Wyższy udział przedsiębiorstw działających w sferze uzdrowiskowej i medical spa - zwiększony poziom wykorzystania wód termalnych.	<p>3.1.2. Wykorzystanie potencjału wód mineralnych, leczniczych i geotermalnych.</p> <p>8.1.3. Rozwój przedsiębiorczości i innowacyjności.</p>	3
4.5. Wyższy poziom innowacyjności przedsiębiorstw działających w mieście.	<p>6.1.2. Dostosowanie oferty edukacyjnej do wymagań gospodarki i rynku pracy.</p> <p>6.1.3. Rozbudowa i modernizacja szkolnictwa zawodowego.</p> <p>6.1.4. Rozwój konkurencyjnego w stosunku do innych regionów i krajów szkolnictwa wyższego.</p> <p>6.1.7. Wzrost potencjału dolnośląskich jednostek naukowych.</p> <p>6.1.8. Uzyskanie pozycji polskiego lidera w regionalnych specjalizacjach naukowo-technologicznych.</p> <p>8.1.1. Intensyfikacja relacji gospodarka-nauka-samorząd.</p> <p>8.1.2. Rozwój gospodarczy oparty o współpracę w ramach klastrów.</p> <p>8.1.3. Rozwój przedsiębiorczości i innowacyjności.</p> <p>8.1.4. Rozwój i upowszechnianie zwrotnych instrumentów finansowania przedsiębiorczości i innowacyjności.</p> <p>8.1.5. Budowa regionalnych instytucji finansowych wspierających lokalną przedsiębiorczość.</p> <p>8.1.6. Rozwój regionalnych specjalizacji gospodarczych i naukowo-badawczych.</p> <p>8.1.7. Budowa regionalnych instytucji wspierających lokalną innowacyjność i wdrażanie innowacji.</p> <p>8.1.8. Odbudowa części tradycyjnych branż lokalnego przemysłu.</p>	3
4.6. Wyższa jakość i konkurencyjność usług turystycznych.	4.1.1. Wzmocnienie wizerunku regionu zarówno na terenie kraju, jak i Europy, jako atrakcyjnego miejsca wypoczynku, otwartego na świat, o nieprzeciętnych walorach	3



	<p>przyrodniczych, kulturowych i uzdrowiskowych.</p> <p>4.1.2. Udostępnienie obiektów dziedzictwa kulturowego i przyrodniczego.</p> <p>4.1.3. Rozwój produktów turystycznych i rozbudowa infrastruktury turystycznej regionu, m.in. dla pobudzania popytu na usługi turystyczno-rekreacyjne.</p> <p>4.1.4. Wewnątrzregionalna promocja turystyki w oparciu o system edukacji.</p>	
4.7. Rozwinięta i zintegrowana oferta produktów turystycznych.	<p>1.1.7. Wzrost nakładów na odtworzenie połączeń kolejowych oraz remonty i modernizacja infrastruktury kolejowej (w tym dworców), ze szczególnym uwzględnieniem turystycznych obszarów Dolnego Śląska.</p> <p>1.1.8. Organizacja sprawnego regionalnego systemu transportu publicznego zintegrowanego z systemami subregionalnymi i lokalnymi, obejmującego wszystkie główne regionalne generatory ruchu, miasta powiatowe i atrakcje turystyczne, konkurencyjnego do indywidualnego transportu samochodowego.</p> <p>4.1.1. Wzmocnienie wizerunku regionu zarówno na terenie kraju, jak i Europy, jako atrakcyjnego miejsca wypoczynku, otwartego na świat, o nieprzeciętnych walorach przyrodniczych, kulturowych i uzdrowiskowych.</p> <p>4.1.2. Udostępnienie obiektów dziedzictwa kulturowego i przyrodniczego.</p> <p>4.1.3. Rozwój produktów turystycznych i rozbudowa infrastruktury turystycznej regionu, m.in. dla pobudzania popytu na usługi turystyczno-rekreacyjne.</p> <p>4.1.4. Wewnątrzregionalna promocja turystyki w oparciu o system edukacji.</p> <p>8.1.2. Rozwój gospodarczy oparty o współpracę w ramach klastrów.</p>	3
4.8. Zwiększony stopień dostosowania popytu i podaży na rynku pracy ze szczególnym uwzględnieniem rynku pracy Jeleniej Góry i obszarów powiązanych.	<p>6.1.1. Poprawa efektywności kształcenia na każdym poziomie i etapie życia.</p> <p>6.1.2. Dostosowanie oferty edukacyjnej do wymagań gospodarki i rynku pracy.</p> <p>6.1.3. Rozbudowa i modernizacja szkolnictwa zawodowego.</p> <p>6.1.4. Rozwój konkurencyjnego w stosunku do innych regionów i krajów szkolnictwa wyższego.</p> <p>6.1.7. Wzrost potencjału dolnośląskich jednostek naukowych.</p> <p>6.1.8. Uzyskanie pozycji</p>	3
4.10. Poprawa wizerunku miasta.	<p>4.1.1. Wzmocnienie wizerunku regionu zarówno na terenie kraju, jak i Europy, jako atrakcyjnego miejsca wypoczynku, otwartego na świat, o nieprzeciętnych walorach przyrodniczych, kulturowych i uzdrowiskowych.</p> <p>4.1.2. Udostępnienie obiektów dziedzictwa kulturowego i przyrodniczego.</p> <p>4.1.3. Rozwój produktów turystycznych i rozbudowa infrastruktury turystycznej regionu, m.in. dla pobudzania popytu na usługi turystyczno-rekreacyjne.</p> <p>4.1.4. Wewnątrzregionalna promocja turystyki w oparciu o system edukacji.</p>	1
<b>Maksymalna liczba punktów: 27</b>	<b>Razem liczba uzyskanych punktów:</b>	<b>25</b>



W ocenie zgodności ze Strategią Rozwoju Województwa Dolnośląskiego 2020 uzyskano 72 punkty na 78 możliwych do zdobycia co oznacza bardzo dużą zgodność celów (92,3%, bardzo duża spójność określana jest w przypadku osiągnięcia 85% wszystkich możliwych punktów). Poniższa tabela zawiera zestawienie punktów przyznanych w analizie spójności poszczególnym celom.

Nazwa celu	Maksymalna liczba punktów	Liczba punktów uzyskana w analizie spójności
<b>Cel strategiczny 1</b> Wysoka jakość życia mieszkańców z zachowaniem zasad zrównoważonego rozwoju miasta.	36	33
<b>Cel strategiczny 2</b> Rozwinięta infrastruktura miasta dla potrzeb społecznych i gospodarczych.	6	5
<b>Cel strategiczny 3</b> Wysoki poziom przyrodniczej, społecznej i kulturowej atrakcyjności miasta dla mieszkańców i gości.	9	9
<b>Cel strategiczny 4</b> Zwiększona konkurencyjność i atrakcyjność rynkowa gospodarki Jeleniej Góry.	27	25
<b>Łącznie</b>	<b>78</b>	<b>72</b>

Największa spójność między celami strategicznymi i operacyjnymi Strategii rozwoju Miasta Jeleniej Góry a makrosferami, celami strategicznymi i priorytetami została osiągnięta w przypadku celu strategicznego nr 3 Wysoki poziom przyrodniczej, społecznej i kulturowej atrakcyjności miasta dla mieszkańców i gości - wyniosła ona 100%.

Jednocześnie należy zauważyć, że w analizie spójności porównane zostały te cele strategiczne i operacyjne Strategii rozwoju Miasta Jeleniej Góry, które mają odzwierciedlenie w Strategii Województwa Dolnośląskiego. Poniżej zostały wskazane te cele operacyjne, które nie mają bądź mają bardzo małe (nieznaczące) odzwierciedlenie w Strategii Rozwoju Województwa Dolnośląskiego:

- 1.2. Rozwinięty rynek mieszkalnictwa odpowiadający na potrzeby mieszkańców, ludności napływowej i okresowych rezydentów.
- 1.3. Wyższy poziom racjonalnego gospodarowania istniejącymi zasobami mieszkaniowymi.
- 2.1. Komunikacja w mieście dostosowana do potrzeb użytkowników.
- 3.1. Wyższy poziom estetyki miasta.
- 4.9. Zwiększenie skuteczności działań promocyjnych skierowanych do inwestorów.



## Strategiczne kierunki rozwoju Aglomeracji Jeleniogórskiej na lata 2013 - 2020

Strategia Aglomeracji Jeleniogórskiej jest dokumentem strategicznym dla 19 jednostek samorządu terytorialnego wchodzących w jej skład. Dokument ten określa główne kierunki rozwojowe - cele strategiczne będące swoistym drogowskazem rozwojowym na najbliższe lata.

W *Strategicznych kierunkach rozwoju Aglomeracji Jeleniogórskiej na lata 2013 - 2020* wyznaczono sześć celów strategicznych:

- 1) Rozwój turystyki.
- 2) Rozwój kapitału ludzkiego.
- 3) Poprawa stanu infrastruktury
- 4) Stymulowanie rozwoju przedsiębiorczości, gospodarki opartej na wiedzy i kreatywność.
- 5) Wzmacnianie identyfikacji obszaru Aglomeracji Jeleniogórskiej.
- 6) Poprawa stanu środowiska naturalnego.

Do każdego celów strategicznego zostały wskazane cele operacyjne, które łącznie będą służyły realizacji celu horyzontalnego jakim jest: Wzrost jakości życia społeczności Aglomeracji Jeleniogórskiej.

W analizie spójności cele strategiczne oraz przypisane im cele operacyjne Strategii rozwoju Miasta Jeleniej Góry zostały odniesione do celów strategicznych i operacyjnych w wskazanych w dokumencie *Strategiczne kierunki rozwoju Aglomeracji Jeleniogórskiej na lata 2013 - 2020*.



Strategia rozwoju Miasta Jeleniej Góry na lata 2014-2025	Strategiczne kierunki rozwoju Aglomeracji Jeleniogórskiej na lata 2013 - 2020	Ocena zgodności
<b>Cel strategiczny 1</b> Wysoka jakość życia mieszkańców z zachowaniem zasad zrównoważonego rozwoju miasta.	<b>Cel strategiczny 2 - Rozwój kapitału ludzkiego</b>	
1.1. Niski poziom bezrobocia.	Cel operacyjny 2.15. Realizacja projektów stymulujących rynek pracy	3
1.4. Zwiększony poziom bezpieczeństwa związanego z klęskami żywiołowymi, pożarami, katastrofami i wypadkami w infrastrukturze technicznej.	Cel operacyjny 3.7. Usprawnienie infrastruktury zabezpieczenia przeciwpowodziowego z uwzględnieniem zarządzania kryzysowego	2
1.5. Wyższy poziom usług w zakresie ochrony zdrowia.	Cel operacyjny 2.6. Realizacja programów profilaktyki zdrowotnej	1
1.6. Wypromowanie zdrowego stylu życia w mieście.	Cel operacyjny 2.10. Promocja modelu zdrowego stylu życia	3
1.7. Rozwinięte usługi opiekuńcze dla osób o ograniczonej samodzielności oraz zagrożonych i/lub wykluczonych społecznie.	Cel operacyjny 2.4. Działania na rzecz wzrostu aktywności społeczności AJ Cel operacyjny 2.5. Intensyfikacja działań w zakresie ułatwień dla osób niepełnosprawnych Cel operacyjny 2.13. Przeciwdziałanie zjawiskom wykluczenia społecznego i przejawom ubóstwa	2
1.8. Rozwinięte więzi międzypokoleniowe w społeczności miasta.	Cel operacyjny 2.1. Wspieranie inicjatyw, w których partycypują mieszkańcy AJ Cel operacyjny 2.16. Wpieranie inicjatyw oddolnych w zakresie aktywności i integracji społeczności AJ	2
1.9. Wyższy stopień aktywności społecznej osób starszych i niepełnosprawnych.	Cel operacyjny 2.4. Działania na rzecz wzrostu aktywności społeczności AJ Cel operacyjny 2.5. Intensyfikacja działań w zakresie ułatwień dla osób niepełnosprawnych Cel operacyjny 2.13. Przeciwdziałanie zjawiskom wykluczenia społecznego i przejawom ubóstwa	3
1.10. Rozwinięte społeczeństwo obywatelskie - rozwinięty dialog społeczny.	Cel operacyjny 2.3. Wzmocnienie roli konsultacji społecznych w podejmowaniu decyzji Samorządowych Cel operacyjny 2.1. Wspieranie inicjatyw, w których partycypują mieszkańcy AJ	3
1.11. Rozwinięte społeczeństwo informacyjne.	Cel operacyjny 3.9. Wspieranie rozwoju nowoczesnej infrastruktury telekomunikacyjnej	3
<b>Maksymalna liczba punktów: 27</b>	<b>Razem liczba uzyskanych punktów:</b>	<b>22</b>



Strategia rozwoju Miasta Jeleniej Góry na lata 2014-2025	Strategiczne kierunki rozwoju Aglomeracji Jeleniogórskiej na lata 2013 - 2020	Ocena zgodności
<b>Cel strategiczny 2</b> Rozwinięta infrastruktura miasta dla potrzeb społecznych i gospodarczych.	<b>Cel strategiczny 3 - Poprawa stanu infrastruktury</b>	
2.2. Dobre skomunikowanie drogowe, kolejowe i lotnicze miasta z otoczeniem krajowym i zagranicznym.	Cel operacyjny 3.1. Przeciwdziałanie wykluczeniu komunikacyjnemu AJ Cel operacyjny 3.2. Poprawa wewnętrznej komunikacji w AJ Cel operacyjny 3.3. Rozbudowa i modernizacja infrastruktury drogowej prowadzącej do atrakcji turystycznych w celu ożywienia gospodarczego Cel operacyjny 3.4. Modernizacja infrastruktury kolejowej Cel operacyjny 3.5. Rozbudowa stanu infrastruktury lotniczej Cel operacyjny 3.6. Rozbudowa sieci aglomeracyjnych połączeń komunikacyjnych	3
2.3. Zwiększenie dostępności terenów dla inwestorów.	Cel operacyjny 4.1. Kompleksowe przygotowanie terenów inwestycyjnych Cel operacyjny 4.2. Rewitalizacja terenów zdegradowanych i przystosowywanie ich dla potrzeb prowadzenia działalności gospodarczej	3
<b>Maksymalna liczba punktów: 6</b>	<b>Razem liczba uzyskanych punktów:</b>	<b>6</b>



Strategia rozwoju Miasta Jeleniej Góry na lata 2014-2025	Strategiczne kierunki rozwoju Aglomeracji Jeleniogórskiej na lata 2013 - 2020	Ocena zgodności
<b>Cel strategiczny 3</b> Wysoki poziom przyrodniczej, społecznej i kulturowej atrakcyjności miasta dla mieszkańców i gości.	<b>Cel strategiczny 1 - Rozwój turystyki</b> <b>Cel strategiczny 3 - Poprawa stanu infrastruktury</b> <b>Cel strategiczny 6 - Poprawa stanu środowiska naturalnego</b>	
3.1. Wyższy poziom estetyki miasta.	Cel operacyjny 3.11. Rewitalizacja zabytkowej zabudowy oraz przestrzeni publicznej	1
3.2. Wyższy stopień czystości środowiska.	Cel operacyjny 6.1. Promowanie wykorzystywania odnawialnych źródeł energii Cel operacyjny 6.2. Modernizacja transportu w kierunku proekologicznych rozwiązań Cel operacyjny 6.3. Szersze wykorzystanie energooszczędnych źródeł światła Cel operacyjny 6.4. Wspieranie proekologicznych postaw wśród społeczności AJ Cel operacyjny 6.5. Racjonalizacja gospodarki odpadami wraz z likwidacją nielegalnych wysypisk śmieci Cel operacyjny 6.6. Redukcja emisji zanieczyszczeń powietrza Cel operacyjny 6.7. Rozwiązanie problemów oczyszczania ścieków Cel operacyjny 6.8. Poprawa efektywności energetycznej budynków oraz promowanie ekologicznych systemów grzewczych Cel operacyjny 6.9. Rekultywacja obszarów zdegradowanych Cel operacyjny 6.10. Efektywne wykorzystanie surowców naturalnych	3
3.3. Zwiększony poziom wykorzystania walorów sportowo-rekreacyjnych, turystycznych oraz widokowych.	Cel operacyjny 1.1. Eksponowanie unikalnych walorów turystycznych AJ Cel operacyjny 1.2. Wspieranie rozwoju turystyki kwalifikowanej Cel operacyjny 1.7. Rozwój i modernizacja obiektów i infrastruktury turystycznej	3
3.4. Wzmocnienie rangi Jeleniej Góry jako ośrodka kultury.	Cel operacyjny 1.1. Eksponowanie unikalnych walorów turystycznych AJ Cel operacyjny 1.7. Rozwój i modernizacja obiektów i infrastruktury turystycznej Cel operacyjny 1.11. Integrowanie wydarzeń kulturalnych, sportowych pod kątem tworzenia oferty turystycznej Cel operacyjny 3.11. Rewitalizacja zabytkowej zabudowy oraz przestrzeni publicznej	3
<b>Maksymalna liczba punktów: 12</b>	<b>Razem liczba uzyskanych punktów:</b>	<b>10</b>





Strategia rozwoju Miasta Jeleniej Góry na lata 2014-2025	Strategiczne kierunki rozwoju Aglomeracji Jeleniogórskiej na lata 2013 - 2020	Ocena zgodności
<b>Cel strategiczny 4</b> Zwiększona konkurencyjność i atrakcyjność rynkowa gospodarki Jeleniej Góry.	<b>Cel strategiczny 1</b> - Rozwój turystyki <b>Cel strategiczny 2</b> - Rozwój kapitału ludzkiego <b>Cel strategiczny 4</b> - Stymulowanie rozwoju przedsiębiorczości, gospodarki opartej na wiedzy i kreatywności <b>Cel strategiczny 5</b> - Wzmacnianie identyfikacji obszaru Aglomeracji Jeleniogórskiej <b>Cel strategiczny 6</b> - Poprawa stanu środowiska naturalnego	
4.1. Wyższy poziom rozwoju przedsiębiorczości w mieście.	Cel operacyjny 4.1. Kompleksowe przygotowanie terenów inwestycyjnych Cel operacyjny 4.2. Rewitalizacja terenów zdegradowanych i przystosowywanie ich dla potrzeb prowadzenia działalności gospodarczej Cel operacyjny 4.3. Wspieranie sektora drobnej przedsiębiorczości Cel operacyjny 4.4. Współpraca sektora biznesu i nauki w celu wdrażania wyników badań i wykorzystania nowych technologii Cel operacyjny 4.5. Wspieranie rozwoju innowacyjnych firm, produktów i usług Cel operacyjny 4.6. Wspieranie rozwoju regionalnych systemów innowacji Cel operacyjny 4.7. Wspieranie rozwoju innowacyjnych klastrów Cel operacyjny 4.8. Inicjowanie projektów badawczych w zakresie wykorzystania zasobów naturalnych	3
4.2. Wzrost liczby młodych ludzi pozostających oraz osiedlających się w mieście.	Cel operacyjny 2.8. Dostosowywanie oferty edukacyjnej AJ do wymogów rynku pracy Cel operacyjny 2.11. Przeciwdziałania postępującej fali emigracji młodych ludzi	3
4.3. Utrzymany status Uzdrowiska Cieplice.	Cel operacyjny 6.1. Promowanie wykorzystywania odnawialnych źródeł energii Cel operacyjny 6.2. Modernizacja transportu w kierunku proekologicznych rozwiązań Cel operacyjny 6.3. Szersze wykorzystanie energooszczędnych źródeł światła Cel operacyjny 6.4. Wspieranie proekologicznych postaw wśród społeczności AJ Cel operacyjny 6.5. Racjonalizacja gospodarki odpadami wraz z likwidacją nielegalnych wysypisk śmieci Cel operacyjny 6.6. Redukcja emisji zanieczyszczeń powietrza Cel operacyjny 6.8. Poprawa efektywności energetycznej budynków oraz promowanie ekologicznych systemów grzewczych	3



	Cel operacyjny 6.10. Efektywne wykorzystanie surowców naturalnych	
4.4. Wyższy udział przedsiębiorstw działających w sferze uzdrowiskowej i medical spa - zwiększony poziom wykorzystania wód termalnych.	Cel operacyjny 4.8. Inicjowanie projektów badawczych w zakresie wykorzystania zasobów naturalnych Cel operacyjny 6.10. Efektywne wykorzystanie surowców naturalnych	1
4.5. Wyższy poziom innowacyjności przedsiębiorstw działających w mieście.	Cel operacyjny 1.4. Eksploracja nowych rynków krajowych i zagranicznych w celu pozyskania turystów Cel operacyjny 1.7. Rozwój i modernizacja obiektów i infrastruktury Cel operacyjny 1.8. Doskonalenie systemu informacji turystycznej Cel operacyjny 4.4. Współpraca sektora biznesu i nauki w celu wdrażania wyników badań i wykorzystania nowych technologii Cel operacyjny 4.5. Wspieranie rozwoju innowacyjnych firm, produktów i usług Cel operacyjny 4.6. Wspieranie rozwoju regionalnych systemów innowacji Cel operacyjny 4.7. Wspieranie rozwoju innowacyjnych klastrów	3
4.6. Wyższa jakość i konkurencyjność usług turystycznych.	Cel operacyjny 3.3. Rozbudowa i modernizacja infrastruktury drogowej prowadzącej do atrakcji turystycznych w celu ożywienia gospodarczego Cel operacyjny 5.1. Zaangażowanie lokalnych liderów w proces promocji AJ Cel operacyjny 5.3. Intensyfikacja współpracy samorządów na rzecz wzmocnienia instytucjonalnego AJ Cel operacyjny 5.4. Dynamizowanie współpracy regionalnej i międzynarodowej AJ	2
4.7. Rozwinięta i zintegrowana oferta produktów turystycznych.	Cel operacyjny 1.1. Eksponowanie unikalnych walorów turystycznych AJ Cel operacyjny 1.2. Wspieranie rozwoju turystyki kwalifikowanej Cel operacyjny 1.3. Rozwój sieciowych produktów turystycznych Cel operacyjny 1.5. Wspieranie rozwoju produktów i marek lokalnych Cel operacyjny 1.6. Podnoszenie kwalifikacji kadr turystycznych Cel operacyjny 1.7. Rozwój i modernizacja obiektów i infrastruktury turystycznej Cel operacyjny 1.8. Doskonalenie systemu informacji turystycznej Cel operacyjny 1.10. Współpraca oraz wspieranie rozwoju organizacji turystycznych Cel operacyjny 1.11. Integrowanie wydarzeń kulturalnych, sportowych pod kątem tworzenia oferty turystycznej Cel operacyjny 5.1. Zaangażowanie lokalnych liderów w proces promocji AJ Cel operacyjny 5.2. Kreowanie pozytywnego wizerunku AJ wśród mieszkańców Cel operacyjny 5.3. Intensyfikacja współpracy samorządów na rzecz wzmocnienia instytucjonalnego AJ Cel operacyjny 5.4. Dynamizowanie współpracy regionalnej i międzynarodowej AJ	3



4.8. Zwiększony stopień dostosowania popytu i podaży na rynku pracy ze szczególnym uwzględnieniem rynku pracy Jeleniej Góry i obszarów powiązanych.	Cel operacyjny 1.9. Współpraca ze środowiskiem naukowym AJ na rzecz dopasowania kwalifikacji przyszłych kadr turystycznych odpowiadających wymogom rynku pracy Cel operacyjny 2.2. Dynamizowanie współpracy organizacji pozarządowych z samorządem, biznesem i nauką Cel operacyjny 2.8. Dostosowywanie oferty edukacyjnej AJ do wymogów rynku pracy Cel operacyjny 2.9. Promowanie programów w zakresie uczenia się przez całe życie Cel operacyjny 2.14. Ułatwienia na rynku pracy dla absolwentów szkół i uczelni wyższych Cel operacyjny 2.15. Realizacja projektów stymulujących rynek pracy	3
<b>Maksymalna liczba punktów: 24</b>	<b>Razem liczba uzyskanych punktów:</b>	<b>21</b>



W ocenie zgodności ze Strategicznymi kierunkami rozwoju Aglomeracji Jeleniogórskiej na lata 2013 - 2020 uzyskano 59 punktów na 69 możliwe do zdobycia, co oznacza dużą zgodność celów (85,5%). Poniższa tabela zawiera zestawienie punktów przyznanych w analizie spójności poszczególnym celom.

Nazwa celu	Maksymalna liczba punktów	Liczba punktów uzyskana w analizie spójności
<b>Cel strategiczny 1</b> Wysoka jakość życia mieszkańców z zachowaniem zasad zrównoważonego rozwoju miasta.	27	22
<b>Cel strategiczny 2</b> Rozwinięta infrastruktura miasta dla potrzeb społecznych i gospodarczych.	6	6
<b>Cel strategiczny 3</b> Wysoki poziom przyrodniczej, społecznej i kulturowej atrakcyjności miasta dla mieszkańców i gości.	12	10
<b>Cel strategiczny 4</b> Zwiększona konkurencyjność i atrakcyjność rynkowa gospodarki Jeleniej Góry.	24	21
<b>Łącznie</b>	<b>69</b>	<b>59</b>

W przypadku celu strategicznego 2 w Strategii rozwoju Miasta Jeleniej Góry została osiągnięta największa spójność - 100%. Jednocześnie, podobnie jak w przypadku Strategii Rozwoju Województwa Dolnośląskiego, należy zauważyć, że w analizie spójności porównane zostały te cele strategiczne i operacyjne Strategii rozwoju Miasta Jeleniej Góry, które mają odzwierciedlenie w Strategicznych kierunkach rozwoju Aglomeracji Jeleniogórskiej. Poniżej zostały wskazane te cele operacyjne, które nie mają bądź mają bardzo małe odzwierciedlenie w Strategicznych kierunkach rozwoju Aglomeracji Jeleniogórskiej:

- 1.2. Rozwinięty rynek mieszkalnictwa odpowiadający na potrzeby mieszkańców, ludności napływowej i okresowych rezydentów.
- 1.3. Wyższy poziom racjonalnego gospodarowania istniejącymi zasobami mieszkaniowymi.
- 1.12. Wyższy poziom bezpieczeństwa w ruchu drogowym.
- 1.13. Rozwinięta komunikacja rowerowa w mieście.
- 1.14. Podniesiona wiedza i umiejętności postępowania mieszkańców w sytuacji zagrożeń zdrowia i życia.
- 2.1. Komunikacja w mieście dostosowana do potrzeb użytkowników.
- 4.9. Zwiększenie skuteczności działań promocyjnych skierowanych do inwestorów.
- 4.10. Poprawa wizerunku miasta.



### 8.3. Podsumowanie

Dokument planistyczny	Ocena		
	Maksymalna możliwa liczba punktów	Uzyskana liczba punktów	Procent maksymalnej liczby punktów
Strategia Rozwoju Województwa Dolnośląskiego 2020	78	72	92,3
Strategiczne kierunki rozwoju Aglomeracji Jeleniogórskiej na lata 2013 - 2020	69	59	85,5
<b>Razem</b>	<b>147</b>	<b>131</b>	<b>89,1</b>

Strategia rozwoju Miasta Jeleniej Góry na lata 2014-2025 w przeprowadzonej analizie spójności z dokumentami strategicznymi w otoczeniu uzyskała razem 131 punktów na 147 możliwe do zdobycia. Oznacza to, że cele Strategii są spójne z celami dokumentów strategicznych w 89,1%. Stopień integralności celów jest między poszczególnymi dokumentami jest duży. Na tej podstawie można stwierdzić, że Strategia rozwoju Miasta Jeleniej Góry na lata 2014-2025 bardzo dobrze wpisuje się w podstawowe dokumenty strategiczne w otoczeniu.